

T.C
SİVAS VALİLİĞİ
Süleyman Sami Kepenek İlkokulu Müdürlüğü



2024-2028
STRATEJİK PLANI

SİVAS, 2024



“Milli Eğitim'in gayesi; memlekete ahlâklı, karakterli, cumhuriyetçi, inkılâpçı, olumlu, atılgan, başladığı işleri başarabilecek kabiliyette, dürüst, düşünceli, iradeli, hayatta rastlayacağı engelleri aşmaya kudretli, karakter sahibi genç yetiştirmektir. Bunun için de öğretim programları ve sistemleri ona göre düzenlenmelidir. (1923)”

Mustafa Kemal ATATÜRK

A handwritten signature of Mustafa Kemal Atatürk in black ink. The signature is stylized and cursive, starting with a large 'K' and ending with a long, sweeping underline.

Okul/Kurum Bilgileri			
İli:	Sivas	İlçesi:	Merkez
Adres:	4 Eylül Mahallesi 4. Sokak No:2 58030 - Merkez/SİVAS	Coğrafi Konum: (link)	http://meb.ai/mdwETI
Telefon Numarası:	0 (346) 227 54 72)	Fax Numarası:	0 (346) 227 54 72)
e-Posta Adresi:	700017@meb.k12.tr	Web Sayfası Adresi:	https://ssamikepenek.meb.k12.tr/
Kurum Kodu:	700017	Öğretim Şekli: (Tam Gün/İkili Eğitim)	Tam Gün



Süleyman Sami Kepenek

(1881, Çanakkale – 1955, İstanbul)

12.07.1928 – 24.04.1935 yılları arasında Sivas Valiliği yapmıştır.

KURUMUN KİMLİĞİ

Adı	: Süleyman Sami Kepenek İlkokulu
İl/İlçe	: SİVAS/Merkez
Kuruluş Yılı	: 1961-1962 Eğitim Öğretim Yılı
Adresi	: 4 Eylül Mahallesi 4. Sokak No:2 58030 - Merkez/SİVAS
Telefonu	: 0 (346) 227 54 72
E-Posta	: 700017@meb.k12.tr
İnternet Sitesi	: www.ssamikepenek.meb.k12.tr
Seviyesi	: İlkokul
Öğretim Şekli	: İlkokul Kısmı Normal - Okul Öncesi Eğitim Kısmı İkili
Şube Sayısı	: 16+2 = 18 Şube (17 Sınıf)
Yabancı Dili	: İngilizce



Toplumların kalkınmasının en önemli dayanağı eğitimidir. Eğitim ve öğretim sıradan olmaktan çıkarılıp, bireylerin hayat boyu kullanabilecekleri, ilgi ve isteklerine cevap verecek kalitede gerçekleştirilmelidir. Bunun içinde okullarımızda yaşanan çevre şartları da göz önüne alınarak her okulun kendine ait kurum kültürünü oluşturması gerekmektedir. İdeallerimiz, amaçlarımız, yakın ve uzak hedeflerimiz belirlenerek çalışmalarımıza yön vermemiz gerekmektedir. Belirlenen hedeflere ulaşmanın en önemli yolu, ihtiyaçlarımızı belirleyip onları öncelik sırasına göre düzenleyerek bir plan oluşturmak ve bu plan dâhilinde çalışmaktır. Eğitimde amaç günü kurtarmak değil geleceğe güvenle bakmak olmalıdır.

Süleyman Sami Kepenek İlkokulu olarak amacımız, öğrencilerimize daha iyi imkânlar sunarak, değişen dünya şartlarına uyum sağlamış, toplumu yönlendiren ve yöneten, özgürce düşünebilen ve düşüncelerini söyleyen, milli ve manevi duygulara sahip bireyler olarak yetiştirmektir. Bu amaçların gerçekleştirilmesi için öğretmen ve idareciler olarak özverili bir şekilde tüm azmimizle çalışmaktayız.

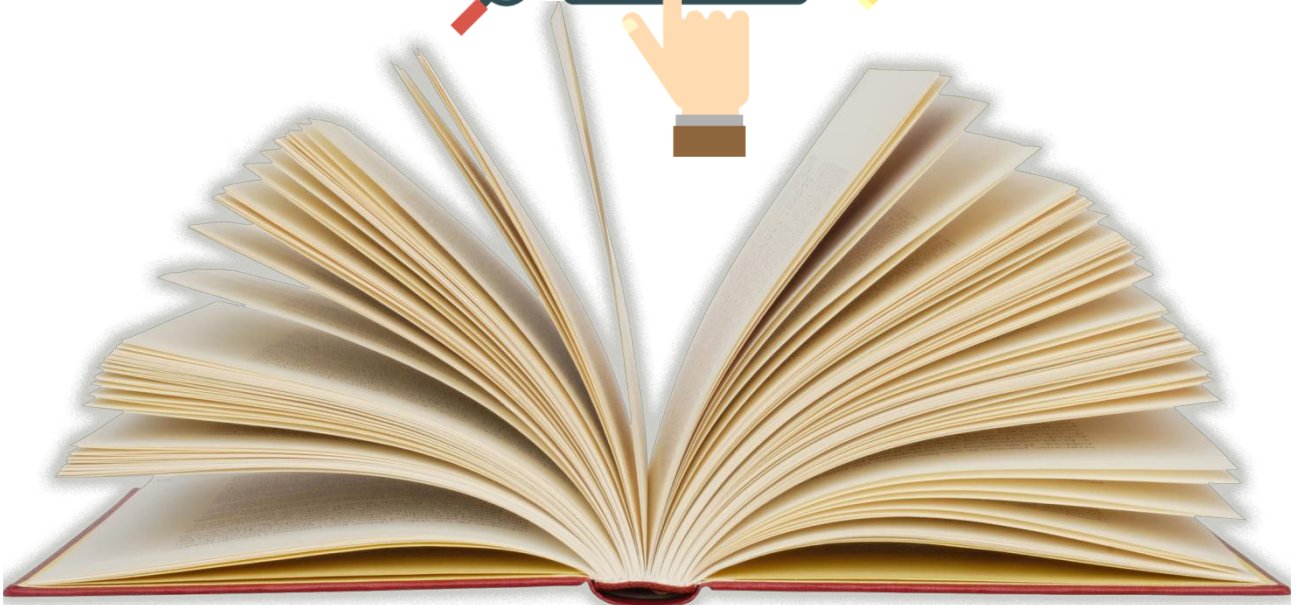
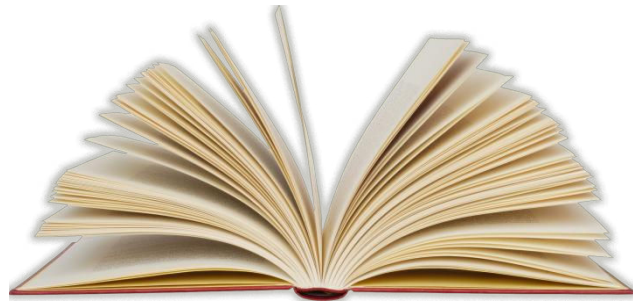
Süleyman Sami Kepenek İlkokulu 2024-2028 Stratejik Planı'nda belirtilen amaç ve hedeflere ulaşmamızın okulumuzun gelişme ve kurumsallaşma süreçlerine önemli katkılar sağlayacağına inanmaktayız. Kurumumuzun mevcut yapısı ve değerlerine uygun olarak hazırlanan stratejik planımız, okulumuzun güçlü ve zayıf yönleri ile dış çevredeki fırsat ve tehditlerde göz önünde bulundurularak, eğitim alanında ortaya konan kalite standartlarına ulaşmak üzere yeni stratejiler geliştirmeyi ve bu stratejileri temel alan etkinlik ve hedeflerin belirlenmesini amaçlamaktadır.

Planın hazırlanmasında emeği geçen Strateji Yönetim Ekibi'ne ve uygulanmasında yardımı olacak tüm kurum/kuruluşlara, idarecilerimize, öğretmen, öğrenci ve velilerimize teşekkür ederim.

Salih Sebahattin KARADAĞ
Okul Müdürü

İÇİNDEKİLER

BÖLÜM I	8
GİRİŞ VE STRATEJİK PLANIN HAZIRLIK SÜRECİ.....	8
1. GİRİŞ VE STRATEJİK PLANIN HAZIRLIK SÜRECİ.....	9
1.1. STRATEJİ GELİŞTİRME KURULU VE STRATEJİK PLAN EKİBİ	9
1.2 . PLANLAMA SÜRECİ	9
BÖLÜM II DURUM ANALİZİ	11
2. DURUM ANALİZİ	12
2.1. KURUMSAL TARİHÇE	13
2.2. UYGULANMAKTA OLAN STRATEJİK PLANIN DEĞERLENDİRİLMESİ.....	14
2.3. YASAL YÜKÜMLÜLÜKLER VE MEVZUAT ANALİZİ.....	17
2.4. ÜST POLİTİKA BELGELERİ ANALİZİ	19
2.5. FAALİYET ALANLARI İLE ÜRÜN/HİZMETLERİN BELİRLENMESİ.....	20
2.6. PAYDAŞ ANALİZİ	21
2.7. OKUL/KURUM İÇİ ANALİZİ.....	24
2.7.1. TEŞKİLAT YAPISI	25
2.7.2. İNSAN KAYNAKLARI.....	25
2.7.3. TEKNOLOJİK DÜZEY	29
2.7.4. MALİ KAYNAKLAR	31
2.7.5. İSTATİSTİKİ VERİLER	33
2.8. ÇEVRE ANALİZİ (PESTLE)	38
2.9. GZFT (GÜÇLÜ, ZAYIF, FIRSAT, TEHDİT) ANALİZİ.....	39
2.10. TESPİT VE İHTİYAÇLARIN BELİRLENMESİ.....	40
BÖLÜM III	44
GELECEĞE BAKIŞ	44
3. MİSYON, VİZYON VE TEMEL DEĞERLER.....	45
3.1. MİSYON	45
3.2. VİZYON	45
3.3. TEMEL DEĞERLERİMİZ	45
BÖLÜM IV.....	46
4. AMAÇ, HEDEF VE PERFORMANS GÖSTERGESİ İLE STRATEJİLERİN BELİRLENMESİ	47
4.5. Maliyetlendirme.....	53
V. BÖLÜM.....	54
İZLEME VE DEĞERLENDİRME	54



BÖLÜM I

GİRİŞ VE STRATEJİK PLANIN HAZIRLIK SÜRECİ

1. GİRİŞ VE STRATEJİK PLANIN HAZIRLIK SÜRECİ

5018 Sayılı Kamu Mali Yönetimi ve Kontrol Kanunu ile kamu kaynaklarının daha etkili ve verimli bir şekilde kullanılması, hesap verebilir ve saydam bir yönetim anlayışının oluşması hedeflenmektedir.

2024-2028 dönemi stratejik plan hazırlanması süreci Üst Kurul ve Stratejik Plan Ekibinin oluşturulması ile başlamıştır. Ekip tarafından oluşturulan çalışma takvimi kapsamında ilk aşamada durum analizi çalışmaları yapılmış ve durum analizi aşamasında paydaşlarımızın plan sürecine aktif katılımını sağlamak üzere paydaş anketi, toplantı ve görüşmeler yapılmıştır.

Durum analizinin ardından geleceğe yönelim bölümüne geçilerek okulumuzun amaç, hedef, gösterge ve eylemleri belirlenmiştir. Çalışmaları yürüten ekip ve kurul bilgileri altta verilmiştir.

Strateji Geliştirme Kurulu: Okul müdürünün başkanlığında, bir okul müdür yardımcısı, bir öğretmen ve okul/aile birliği başkanı ile bir yönetim kurulu üyesi olmak üzere 5 kişiden oluşan üst kurul kurulur.

Stratejik Plan Ekibi: Okul müdürü tarafından görevlendirilen ve üst kurul üyesi olmayan müdür yardımcısı başkanlığında, belirlenen öğretmenler ve gönüllü velilerden oluşur.

5018 Sayılı Kamu Mali Yönetimi ve Kontrol Kanunu ile kamu kaynaklarının daha etkili ve verimli bir şekilde kullanılması, hesap verebilir ve saydam bir yönetim anlayışının oluşması hedeflenmektedir.

1.1. Strateji Geliştirme Kurulu ve Stratejik Plan Ekibi

2024-2028 Strateji Geliştirme Kurulu Tablo 1’de yer almaktadır.

Tablo 1. Strateji Geliştirme Kurulu ve Stratejik Plan Ekibi

Kurul Bilgileri		Ekip Bilgileri	
Adı Soyadı	Unvanı	Adı Soyadı	Unvanı
Salih Sebahattin KARADAĞ	Müdür	Yavuz KONDU	Müdür Yrd.
Yavuz KONDU	Müdür Yrd.	Zehra YILMAZ	Öğretmen
Handan KIZILAY	Öğretmen	Özgür ÖZDEMİR	Öğretmen
Sevim KOÇAK	Okul Aile Birliği Bşk.	Ö. Emine YILDIZ	Veli
Gülçin PEKER	Bir Üye	Barış ÖZDEMİR	Öğrenci

1.2 Planlama Süreci

2024-2028 dönemi stratejik planının hazırlanması sürecinin temel aşamaları; kurul ve ekiplerin oluşturulması, çalışma takviminin hazırlanması, uygulanacak yöntemlerin ve yapılacak çalışmaların belirlenmesi şeklindedir.

Okulumuzun 2024-2028 dönemlerini kapsayan stratejik plan hazırlık aşaması, strateji geliştirme kurulunun ve stratejik plan ekibinin oluşturulması ile başlamıştır. Ekip üyeleri bir

araya gelerek alıřma takvimini oluřturulmuř, grev dađılımlı yapılmıřtır. Okulumuzun 2024-2028 yıllarını kapsayan stratejik planında yer alan amalar ve hedefler deđerlendirilmiř, hedefler dođrultusunda performans gstergeleri ve stratejiler belirlenmiřtir. st politika belgeleri incelenmiř, paydař analizleri yapılmıř ve ıkan sonulara gre alınabilecek tedbirler ortaya konmuř, PESTLE Analizi sonucunda kurumun GZFT Analizi ortaya ıkarılmıř ve tespit edilen sorun ve geliřim alanları ile ilgili olarak yeni eđitim politikaları belirlenmiřtir.

Planlama srecine aktif katılımını sađlamak zere paydař anketi, toplantı ve grřmeler yapılmıřtır.

BÖLÜM II

DURUM ANALİZİ

2. DURUM ANALİZİ

Stratejik planlama sürecinin ilk adımı olan durum analizi, okulumuzun/kurumumuzun “neredeyiz?” sorusuna cevap vermektedir. Okulumuzun/kurumumuzun geleceğe yönelik amaç, hedef ve stratejiler geliştirebilmesi için öncelikle mevcut durumda hangi kaynaklara sahip olduğu ya da hangi yönlerinin eksik olduğu ayrıca, okulumuzun/kurumumuzun kontrolü dışındaki olumlu ya da olumsuz gelişmelerin neler olduğu değerlendirilmiştir. Dolayısıyla bu analiz, okulumuzun/kurumumuzun kendisini ve çevresini daha iyi tanımasına yardımcı olacak ve stratejik planın sonraki aşamalarından daha sağlıklı sonuçlar elde edilmesini sağlayacaktır.

Durum analizi bölümünde, aşağıdaki hususlarla ilgili analiz ve değerlendirmeler yapılmıştır;

- Kurumsal tarihçe
- Uygulanmakta olan planın değerlendirilmesi
- Mevzuat analizi
- Üst politika belgelerinin analizi
- Faaliyet alanları ile ürün ve hizmetlerin belirlenmesi
- Paydaş analizi
- Kuruluş içi analiz
- Dış çevre analizi (Politik, ekonomik, sosyal, teknolojik, yasal ve çevresel analiz)
- Güçlü ve zayıf yönleri ile fırsatlar ve tehditler (GZFT)analizi
- Tespit ve ihtiyaçların belirlenmesi

2.1. Kurumsal Tarihçe

Okulumuz, 1961/1962 eğitim - öğretim yılında Millî Eğitim Gençlik ve Spor Bakanlığı tarafından, altı derslik olarak yaptırılmıştır. Aynı ders yılında eğitim ve öğretime başlamıştır. Okulumuza, 12.07.1928 ile 24.04.1935 yılları arasında Sivas'ta valilik yapmış olan ve Sivas'a kalıcı hizmetlerde bulunan Süleyman Sami Kepenek'in ismi verilmiştir. İhtiyacı karşılamakta güçlük çekilen ve küçük olan okul binası, 1987 yılında yıkılarak on altı derslik olarak yeniden yapılmıştır. 1988 - 1989 eğitim ve öğretim yılında yeni binasında tekrar hizmete açılmıştır. Bu açılış, Lütfi Fikret Tuncel'in Valilik ve Mehmet Gökçen'in Millî Eğitim Gençlik ve Spor Müdürlüğü yaptığı döneme rastlar. Süleyman Sami Kepenek İlkokulu, 1997 - 1998 eğitim ve öğretim yılından itibaren "İlköğretim Okulu" olarak; ilkokul ve ortaokul öğrencilerinin bir arada eğitim aldığı bir sistemle faaliyetine devam etmiştir. 2012 - 2013 eğitim ve öğretim yılından itibaren ise eskiden olduğu gibi "İlkokul" olarak eğitim-öğretime devam etmektedir. Okulumuz iki katlı olup, bahçe içerisinde, şehir merkezine yakın, ulaşımı kolay, cami, market, taksi durağı ve çeşitli mahalle esnaflarının hizmet verdiği bir alanda mahalle okulu görünümündedir. Okulun karşısında zamanında akan ve "Kepenek Suyu olduğu" söylenen bir de çeşme mevcuttur.

Okul Künyesi

Okulumuzun temel girdilerine ilişkin bilgiler altta yer alan okul künyesine ilişkin tabloda yer almaktadır.

İli: Sivas		İlçesi: Merkez			
Adres:	Dörteylül Mahallesi 4. Sokak No:2	Coğrafi Konum (link):	http://meb.ai/mdwETI		
Telefon Numarası:	346 227 54 72	Faks Numarası:			
e- Posta Adresi:	700017@meb.k12.tr	Web sayfası adresi:	http://ssamikepenek.meb.k12.tr/		
Kurum Kodu:	700017	Öğretim Şekli:	Normal Eğitim		
Okulun Hizmete Giriş Tarihi: 1961		Toplam Çalışan Sayısı	25		
Öğrenci Sayısı:	Kız	172	Öğretmen Sayısı	Kadın	13
	Erkek	221		Erkek	7
	Toplam	393		Toplam	20
Derslik Başına Düşen Öğrenci		: 23	Şube Başına Düşen Öğrenci Sayısı		:23

Sayısı			
Öğretmen Başına Düşen Öğrenci Sayısı	: 20	Şube Başına 30'dan Fazla Öğrencisi Olan Şube Sayısı	0
Öğrenci Başına Düşen Toplam Gider Miktarı	250.00 tl	Öğretmenlerin Kurumdaki Ortalama Görev Süresi	15 yıl

Çalışan Bilgileri

Okulumuzun çalışanlarına ilişkin bilgiler altta yer alan tabloda belirtilmiştir.

Çalışan Bilgileri Tablosu

Unvan	Erkek	Kadın	Toplam
Okul Müdürü ve Müdür Yardımcısı	2		2
Sınıf ve Okul Öncesi Öğretmeni	7	11	18
Branş Öğretmeni		1	1
Rehber Öğretmen		1	1
Yardımcı Personel	2		2
Memur	1		1
Toplam Çalışan Sayıları	12	13	25

2.2. Uygulanmakta Olan Stratejik Planın Değerlendirilmesi

2019-2023 stratejik planımız, Okul Müdürü Salih Sebahattin KARADAĞ başkanlığında görevli öğretmenlerimizin katılımıyla yapılan toplantılarda, değerlendirilmiş ve sonuçları paylaşılmıştır. 2019-2023 stratejik planımızla birlikte hesap verilebilirlik anlayışı ile kaynakların etkili, ekonomik ve verimli bir şekilde elde edilmesi ve kullanılması sağlanmış, stratejik yönetim anlayışı kurum kültürü olarak benimsenmiştir. Planlama, çalışmaları izleme, değerlendirme ve denetleme süreçleri önem kazanmıştır.

Değerlendirme raporu, 2019-2023 Dönemi Stratejik Planının 2023 yılı hedeflere ve hedeflere ait performans göstergelerine ulaşma oranları dikkate alınarak hazırlanmıştır. Raporda; stratejik planda belirlenmiş olan amaç ve hedefler, sorumlu birim ve performans göstergeleri bazında değerlendirilmiştir ve her bir performans göstergesi için performans hesaplaması yüzde olarak hesaplanmıştır. Performans göstergelerine ilişkin

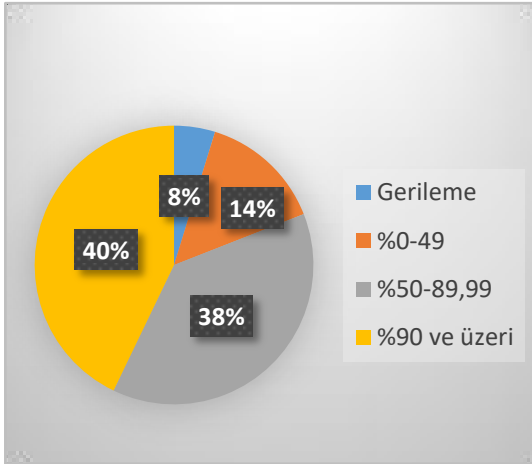
değerlendirmeler; Her bir performans göstergesinin hedefe etkisi göz önünde bulundurularak hedef bazında performans hesaplaması yapılmıştır.

Hedef Performansının Hesaplanmasında Dikkat Edilen Hususlara Aşağıda Yer Verilmiştir:

- Tablolarda yer alan hedef performansları, performans göstergelerinin gerçekleşme yüzdeleri tek tek hesaplandıktan sonra ilgili göstergenin hedefe olan etkisi bulunarak sonuçların toplanmasıyla elde edilmiştir.

- Bazı göstergelerin performansı yüzde 100'ü aşmıştır. Ancak hedef performansının ölçümünde bu değer 100 olarak dikkate alınmıştır. Böylece diğer göstergelerin hedefe etkisinin doğru hesaplanması sağlanmıştır.

- Bazı göstergelerin performansı negatif bir değer almıştır. Ancak hedef performansının ölçümünde bu değer 0 olarak dikkate alınmıştır. Böylece diğer göstergelerin hedefe etkisinin doğru hesaplanması sağlanmıştır.



Değerlendirmelerimiz sonucunda, hedef göstergelerimize etki eden önemli gelişmeler yaşandığını gözlemledik. Bu gelişmeler, planlarımızın bazı alanlarda başarısızlığa neden olmasına yol açtı. Bu kırılma noktalarını ayrıntılı olarak planımızın değerlendirme analizinde ele alacağız. Özellikle şu anahtar konuları vurgulayabiliriz:

Pandemi Süreci: COVID-19 pandemisi, eğitim alanında büyük zorluklar yarattı. Dünya genelinde okulların kapanması veya sınırlı katılımı açık kalması, öğrenciler üzerinde olumsuz etkilere yol açtı.

Deprem Etkisi: Kahramanmaraş'ta yaşanan deprem, psikolojik ve sosyal hasara neden oldu ve öğrencilerin eğitimine olumsuz etkiledi.

Okul Kapanmaları: COVID-19 Pandemisi nedeniyle birçok ülkede okullar geçici olarak kapatılmış veya çevrimiçi eğitime geçilmiştir. Bu, öğrencilerin fiziksel olarak okula katılamamaları anlamına gelir.

Çevrimiçi Eğitim Uygulamaları: Pandemi sırasında öğrenciler, öğretmenler ve eğitim kurumları, çevrimiçi eğitim platformlarına daha fazla bağımlı hale gelmiştir.

Öğrenci Başarısındaki Dalgalanmalar: Pandemi nedeniyle öğrenci başarıları ve öğrenci notları dünya genelinde dalgalanmıştır. Online eğitim, öğrencilerin motivasyonunu ve öğrenme süreçlerini etkilemiştir.

Öğrenci Devamsızlığı: Okulların kapanması veya karışık eğitim modelleri, öğrenci devamsızlığı sorunlarına yol açmıştır. Bazı öğrenciler, çevrimiçi eğitime erişimde sorun yaşamıştır.

Bu faktörler, hedeflerimize ulaşma konusunda karşılaştığımız zorlukların altını çizmektedir. Bu nedenle, yeni plan döneminde bu zorlukların üstesinden gelmeyi ve daha etkili bir eğitim ortamı oluşturmayı hedeflemekteyiz.

Süleyman Sami Kepenek İlkokulu olarak 2019-2023 Stratejik Planı'nın gerçekleştirme durumu değerlendirildiğinde aşağıdaki konularda önemli iyileşmelerin sağlandığı görülmüştür:

İyileşmeler

- 1) Okul binasında ve fiziki mekânlarda iyileştirilmeler yapılmıştır.
- 2) Okul binasının iç ve dış temizliği sağlanmıştır.
- 3) Okul binasında öğrencilerin güvenlikleri sağlanmıştır.
- 4) Okul binası iş sağlığı ve güvenliği standartlarına uygun hale getirilmiştir.
- 5) Sınıflarımıza akıllı tahtalar takılmıştır.
- 6) Öğretmenler odası yeniden oluşturulmuştur.
- 7) Okul kütüphanesi açılmıştır.

Sorunlar

- 1) Okul binasında ve fiziki mekânlarda iyileştirilmeler yapılmasına rağmen fiziki olarak ihtiyaca tam olarak cevap verememektedir.
- 2) Yeterli sayıda kültürel ve sportif faaliyet yapılamaması.

- 3) Velilerin okul idaresine ve öğretmenlere yersiz müdahalelerde bulunmaları.
- 4) Çalışanlara yönelik yapılan suçlamalarda velilere yaptırımların yetersiz olması.
- 5) Sabah okula giriş saatinde yoğun araç trafiğinin yaşanması.

2.3. Yasal Yükümlülükler ve Mevzuat Analizi

Yasal Mevzuatlar

- ✓ T.C. Anayasası
- ✓ 1739 Sayılı Millî Eğitim Temel Kanunu
- ✓ 652 Sayılı Millî Eğitim Bakanlığının Teşkilat ve Görevleri Hakkındaki Kanun Hükmünde Kararname
- ✓ 222 Sayılı Millî Eğitim Temel Kanunu
- ✓ 657 Sayılı Devlet Memurları Kanunu
- ✓ 5442 Sayılı İl İdaresi Kanunu
- ✓ 3308 Sayılı Çıraklık ve Mesleki Eğitim Kanunu
- ✓ 439 Sayılı Ek Ders Kanunu
- ✓ 4306 Sayılı Zorunlu İlköğretim ve Eğitim Kanunu
- ✓ 5018 Sayılı Kamu Mali Yönetimi ve Kontrol Kanunu
- ✓ Millî Eğitim Bakanlığı Millî Eğitim Temel Kanunu İle Bazı Kanun ve Kanun Hükmünde Kararnamelerde Değişiklik Yapılmasına Dair 6528 Sayılı Kanun
- ✓ İlköğretim ve Eğitim Kanunu ile Bazı Kanunlarda Değişiklik Yapılmasına Dair 6287 Sayılı Kanun
- ✓ 29072 sayılı Millî Eğitim Bakanlığı Okul Öncesi Eğitim ve İlköğretim Kurumları Yönetmeliği
- ✓ 28758 sayılı Millî Eğitim Bakanlığı Ortaöğretim Kurumları Yönetmeliği
- ✓ 04.04.2014 tarih ve 28962 sayılı Resmî Gazetede yayımlanan Yatırım İzleme ve Koordinasyon Başkanlığı Görev, Yetki ve Sorumlulukları İle Çalışma Usul ve Esaslarına Dair Yönetmelik
- ✓ Millî Eğitim Bakanlığı Taşıma Yoluyla Eğitime Erişim Yönetmeliği
- ✓ Millî Eğitim Bakanlığı Rehberlik ve Psikolojik Danışma Hizmetleri Yönetmeliği
- ✓ 2024-2028 MEB Stratejik Plan Hazırlık Programı konulu 2022/21 sayılı genelge
- ✓ 5.8.2010 tarihli ve 27663 sayılı Resmî Gazete 'de yayımlanan Sivil Savunma Uzmanlarının İdari Statüleri, Görevleri, Çalışma Usul ve Esasları ile Eğitimleri Hakkında Yönetmelik

OKUL ÖNCESİ EĞİTİM VE İLKÖĞRETİM KURUMLARI YÖNETMELİĞİ

BİRİNCİ BÖLÜM

Amaç, Kapsam, Dayanak ve Tanımlar

Amaç

MADDE 1 – (1) Bu Yönetmeliğin amacı, Millî Eğitim Bakanlığına bağlı resmî ve özel, okul öncesi eğitim ve ilköğretim kurumlarının Türk Millî Eğitiminin genel amaç ve temel ilkelerine uygun olarak görev ve işleyişi ile ilgili usul ve esaslarını düzenlemektir.

Kapsam

MADDE 2 – (1) Bu Yönetmelik, Millî Eğitim Bakanlığına bağlı resmî ve özel, okul öncesi eğitim ve ilköğretim kurumlarının görev ve işleyişine ilişkin usul ve esasları kapsar.

Dayanak

MADDE 3 – (Değişik:RG-10/7/2019-30827)

(1) Bu Yönetmelik, 5/1/1961 tarihli ve 222 sayılı İlköğretim ve Eğitim Kanunu, 14/6/1973 tarihli ve 1739 sayılı Millî Eğitim Temel Kanunu, 8/2/2007 tarihli ve 5580 sayılı Özel Öğretim Kurumları Kanunu, 30/5/1997 tarihli ve 573 sayılı Özel Eğitim Hakkında Kanun Hükmünde Kararname ile 10/7/2018 tarihli ve 30474 sayılı Resmî Gazete’de yayımlanan 1 sayılı Cumhurbaşkanlığı Teşkilatı Hakkında Cumhurbaşkanlığı Kararnamesinin 301 inci, 304 üncü ve 326 ncı maddelerine dayanılarak hazırlanmıştır.

Tanımlar

MADDE 4 – (1) Bu Yönetmelikte geçen;

a) (Değişik:RG-10/7/2019-30827) Anaokulu: Eylül ayı sonu itibarıyla 36-68 aylık çocukların eğitimi amacıyla açılan okulu,

b) (Değişik:RG-10/7/2019-30827) Ana sınıfı: Eylül ayı sonu itibarıyla 57-68 aylık çocukların eğitimi amacıyla (Değişik ibare:RG-14/10/2023-32339) ilkokul bünyesinde açılan sınıfı,

c) Bakan: Millî Eğitim Bakanını,

ç) Bakanlık: Millî Eğitim Bakanlığını,

d) Ders etkinliklerine katılım: Öğrencilerin, sınıf veya okul içinde yaptıkları; eleştirel düşünme, problem çözme, okuduğunu anlama, araştırma yapma gibi bilişsel, duyuşsal, (Değişik ibare:RG-23/10/2014-29154) psikomotor alanındaki becerilerini kullanmasını ve geliştirmesini sağlayan, performansını değerlendirmeye yönelik çalışmaları,

e) Ders yılı: Derslerin başladığı tarihten, kesildiği tarihe kadar geçen ve iki dönemi kapsayan süreyi,

f) (Değişik:RG-10/7/2019-30827) Destek eğitim odası: Tam zamanlı kaynaştırma/bütünleştirme yoluyla eğitimlerine devam eden öğrenciler ile özel yetenekli öğrencilere ihtiyaç duydukları alanlarda destek eğitim hizmetleri verilmesi için düzenlenmiş ortamı,

g) Dönem: Derslerin başladığı tarihten yarıyıl tatiline, yarıyıl tatili bitiminden ders kesimine kadar geçen süreyi,

ğ) e-Okul: Bakanlığa bağlı okul/kurumlarda öğrenci ve yönetimle ilgili iş ve işlemlerin elektronik ortamda yürütüldüğü ve bilgilerin saklandığı sistemi,

h) Eğitim ve öğretim yılı: Eğitim ve öğretimin başladığı tarihten, sonraki eğitim ve öğretim yılının başladığı tarihe kadar geçen süreyi,

ı) İkili eğitim: Okul öncesi eğitim ve ilköğretim kurumlarında ayrı gruplarla sabah ve öğleden sonra yapılan eğitimi,

i) İlköğretim kurumları: Resmî ve özel ilkokul, ortaokul ile eğitim, öğretim, yönetim ve bütçe ile ilgili iş ve işlemleri Din Öğretimi Genel Müdürlüğüne yürütülen imam-hatip ortaokulunu,

j) (Mülga:RG-31/1/2018-30318)

k) (Değişik ibare:RG-14/10/2023-32339) Tekli eğitim: İlköğretim kurumlarında sabah ve öğleden sonrayı kapsayacak şekilde yapılan eğitimi,

l) Okul öncesi eğitim kurumu: Okul öncesi eğitim çağı çocuklarına eğitim veren anaokulu, ana sınıfı ile uygulama sınıfını,

m) Proje: Öğrencilerin grup hâlinde veya bireysel olarak istedikleri bir alan veya konuda inceleme, araştırma ve yorum yapma, görüş geliştirme, yeni bilgilere ulaşma, özgün düşünce üretme ve çıkarımlarda bulunmaları amacıyla ders öğretmeni rehberliğinde yapacakları çalışmaları,

n) (Değişik:RG-10/7/2019-30827) Uygulama sınıfı: (Değişik ibare:RG-14/10/2023-32339) Ortaöğretim kurumlarında çocuk gelişimi ve eğitimi (Değişik ibare:RG-14/10/2023-32339) alanında/programında eylül ayı sonu itibarıyla 36-68 aylık çocukların eğitiminin yapıldığı uygulama birimini,

o) (Ek:RG-14/10/2023-32339) MEBCBS: Millî Eğitim Bakanlığı Coğrafi Bilgi Sistemini, ifade eder.

İKİNCİ BÖLÜM

Okul Öncesi Eğitim ve İlköğretim Kurumlarının İşleyişi

Ders yılı süresi ve haftalık ders programı

MADDE 5 – (1) Okul öncesi eğitim ve ilköğretim kurumlarında ders yılı süresinin 180 iş gününden az olmaması esastır.

a) Ders yılı, (Ek ibare:RG-10/7/2019-30827) ara tatil, yarıyıl ve yaz tatilinin başlama ve bitiş tarihleri, Bakanlıkça her yıl düzenlenen çalışma takviminde belirtilir. Bu tarihler göz önünde bulundurularak hazırlanan il çalışma takvimi, il millî eğitim müdürlüklerinin önerisi ve valilik onayı ile yürürlüğe girer.

b) (Değişik:RG-14/10/2023-32339) Ders yılı süresi, derslerin başladığı günden kesildiği güne kadar okulun açık bulunduğu günler ile öğrencilerin törenlere katıldıkları resmî tatil günleri sayılarak hesaplanır. Tekli eğitim yapılan okullarda sabah ve öğleden sonrası yarımşar gün, ikili eğitim yapılan okullarda bu süreler tam gün sayılır.

(2) (Değişik:RG-14/10/2023-32339) Haftalık ders programı, eğitim ve öğretim yılı başında ve gerekli hâllerde ders yılı içinde okul yönetimince hazırlanır. Haftalık ders programı; engelli öğretmenlerin, bakmakla yükümlü olduğu engelli yakını olan öğretmenlerin ve 36 ayını doldurmamış çocuğu olan öğretmenlerin tercihleri dikkate alınarak okulun genel işleyişini bozmayacak şekilde hazırlanır. Hazırlanan program ilgililere imza karşılığı duyurulur.

Etkinlik, ders, etüt ve dinlenme süreleri

MADDE 6 – (1)(Değişik:RG-25/6/2015-29397) Okul öncesi eğitim kurumlarında;

a) (Değişik:RG-10/7/2019-30827) Güne başlama, oyun, beslenme, temizlik, etkinlik, dinlenme ve günü değerlendirme zamanlarını da içerecek şekilde günde elliser dakikalık aralıksız 6 etkinlik saati süre ile (Değişik ibare:RG-14/10/2023-32339) tekli eğitim yapılması esastır. Ancak kayıt alanında okula kesin kaydı yapılamamış çocuk bulunan okullarda ikili eğitim yapılması zorunludur.

b) Bir gruptaki çocuk sayısının 10'dan az, 20'den fazla olmaması esastır. Ancak talep olması ve okulun imkânlarının yeterli olması hâlinde çocuk sayısı artırılabilir. Çocuk sayısı fazla olduğu takdirde ikinci grup oluşturulur. Ancak, her bir grubun azami çocuk sayısı dolmadan yeni grup oluşturulamaz. Eğitim ve öğretim yılı içinde çocuk sayısı 10'un altına düşen gruplar öncelikli olarak diğer gruplarla birleştirilir. Bunun mümkün olmaması durumunda bu gruplar eğitim ve öğretim yılı sonuna kadar eğitimine devam eder.

c) (Mülga:RG-10/7/2019-30827)

ç) Yaz aylarında yapılacak eğitimde kadrolu öğretmenler istemeleri hâlinde görevlendirilir. İstekli öğretmen bulunmaması durumunda ders ücreti karşılığında ücretli öğretmen görevlendirilebilir. Ek ders ücretleri 1/12/2006 tarihli ve 2006/11350 sayılı Bakanlar Kurulu kararı ile yürürlüğe konulan Millî Eğitim Bakanlığı Yönetici ve Öğretmenlerinin Ders ve Ek Ders Saatlerine İlişkin Karar gereğince ödenir.

(2) İlköğretim kurumlarında;

Not: OKUL ÖNCESİ EĞİTİM VE İLKÖĞRETİM KURUMLARI YÖNETMELİĞİ Özetidir.

2.4. Üst Politika Belgeleri Analizi

Okulumuzun 2024-2028 Stratejik Planı'nın stratejik amaç, hedef, performans göstergeleri ve stratejileri hazırlanırken aşağıdaki belgelerden yararlanılmıştır.

Tablo 2. Üst Politika Belgeleri

Temel Üst Politika Belgeleri	Sektörel ve Tematik Strateji Belgesi
Kalkınma Planları	Diğer Kamu Kurum ve Kuruluşlarının Stratejik Planları
Orta Vadeli Programlar	Ulusal Yapay Zekâ Stratejisi
Orta Vadeli Mali Planlar	Öğretmen Strateji Belgesi
Millî Eğitim Şura Kararları	İklim Değişikliği Eylem Planı
Cumhurbaşkanlığı Yıllık Prog.	Ulusal Deprem Stratejisi ve Eylem Planı
MEB Stratejik Planı	Ulusal Girişimcilik Stratejisi ve Eylem Planı
MEM Stratejik Planı	2023-2028 Türkiye Çocuk Hakları Strateji Belgesi ve Eylem Planı
Millî Eğitim Kalite Çerçevesi	Kadının Güçlenmesi Strateji Belgesi ve Eylem Planı
Avrupa 2020 Stratejisi	Su Verimliliği Strateji Belgesi ve Eylem Planı
	Ulusal Enerji Verimliliği Eylem Planı

2.5. Faaliyet Alanları İle Ürün/Hizmetlerin Belirlenmesi

Okulumuzun faaliyet alanları ile ürün/hizmetlerine yönelik bilgiler Tablo 3'te yer almaktadır.

Tablo 3. Faaliyet Alanlar/Ürün Hizmetler

Faaliyet Alanı	Ürün/Hizmetler
Eğitim-Öğretim Faaliyetleri	Öğrenci İşleri Kayıt-nakil işleri Devam-devamsızlık Sınıf geçme Sınav hizmetleri
Rehberlik Faaliyetleri	Öğrenci rehberliği Veli rehberliği Diğer rehberlik faaliyetleri
Sosyal Faaliyetler	Faaliyet alanlarının tespiti İlgi ve yeteneklere göre yönlendirme Katılımın sağlanması Dış paydaş iş birlikleri Faaliyet takvimi Raporlama
Sportif Faaliyetler	Faaliyet alanlarının tespiti İlgi ve yeteneklere göre yönlendirme Rehberlik Yarışmalar düzenlenmesi ve katılımın sağlanması Dış paydaş iş birlikleri Faaliyet takvimi Raporlama
Kültürel ve Sanatsal Faaliyetler	Faaliyet alanlarının tespiti Katılımın sağlanması Dış paydaş iş birlikleri Faaliyet takvimi Raporlama
İnsan Kaynakları Faaliyetleri	Merkezi/Mahalli hizmet içi kurs/seminerlere katılım Eğitim içerikli toplantılar Kurum içi ve kurum dışı personel etkinlikleri Dış paydaş iş birliğindeki eğitim faaliyetleri
Okul Aile Birliği Faaliyetleri	İş birliği Toplantılar İhtiyaçların ve sorun alanlarının belirlenmesi İhtiyaçların giderilmesi
Öğrencilere Yönelik Faaliyetler	Okul içi ve okul dışı faaliyetler

	Ekiplerin ve kurulların işleyişi
Ölçme Değerlendirme Faaliyetleri	Öğrenci takip kartları Ortak sınavlar Rehberlik Yönlendirme Değerlendirme toplantıları
Öğrenme Ortamlarına Yönelik Faaliyetler	Fiziki koşulların iyileştirilmesi Laboratuvarların amacına uygun işleyişi Derslik başına düşen öğrenci sayıları Öğretmenlerin mesleki gelişimleri
Ders Dışı Faaliyetler	Okul dışı öğrenme ortamları Ders dışı etkinlikler Okul-aile iş birlikleri

2.6. Paydaş Analizi

Eğitim kurumları, önemli bir öğrenme alanıdır. Bu kurumların; güvenli oluşu, sosyal-sportif-kültürel çalışma alanlarının yeterliliği ve amaca hizmet etmesi, atölyelerinin, kütüphanesinin, konferans salonunun ve diğer etkinlik alanlarının var oluşu gibi fiziki yeterlilikleri sayesinde, öğretmenlerin mesleki gelişimlerinin artacağı; öğrencilerin motivasyon, uyum, akademik başarı ve sosyal insan olabilme beceri süreçlerini etkili kullanabilecekleri düşünülmektedir.

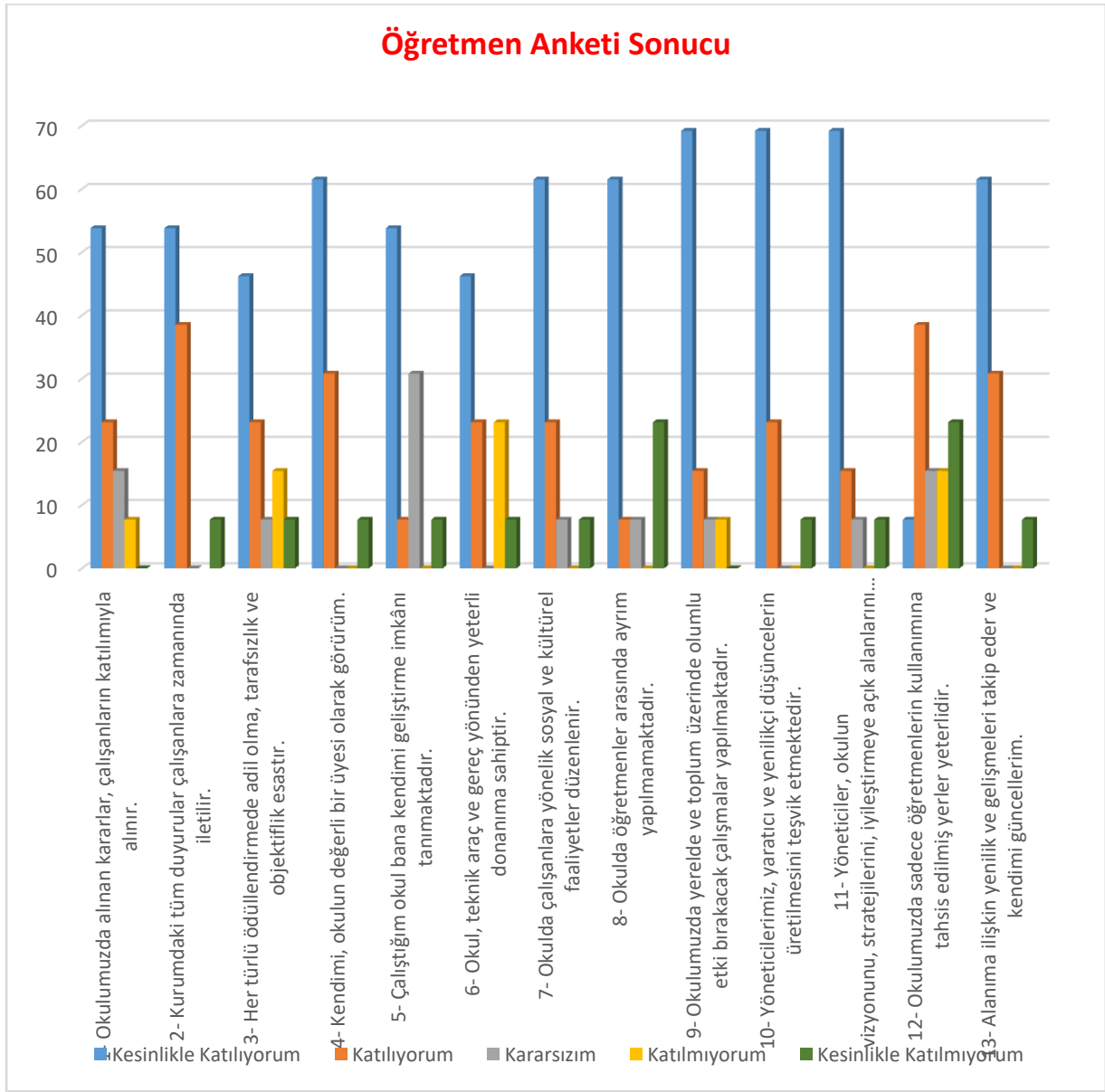
Paydaş analizi sürecinde Millî Eğitim Müdürlüğünün teşkilat yapısı, ilgili mevzuatı, hizmet envanteri ve faaliyet alanları analiz edilerek iç ve dış paydaşlar belirlenmiştir. Etki/önem matrisi kullanılarak paydaşlar önceliklendirilmiş ve nihai paydaş listesi oluşturulmuştur. Bu kapsamda, durum analizi çalışmalarında katılımı sağlamak ve geniş kitlelere ulaşmak üzere iç ve dış paydaşlara yönelik anketler geliştirilmiştir. Anketlere verilen cevapların analiz bulguları raporlaştırılmıştır. İç ve dış paydaş anketlerinden elde edilen bulgulardan; durum analizi aşamasında GZFT ve PESTLE analizlerinde, geleceğe yönelim aşamasında da sorun alanları, hedef ve stratejiler, riskler, tespitler, ihtiyaçların belirlenmesi sürecinde faydalanılmıştır.

Öğretmen

Okulumuzun 2024-2028 yıllarını kapsayan Stratejik Planı'nı oluştururken mevcut durum analizini ortaya koyabilmek adına öğretmenlere yönelik 13 er sorudan oluşan bir anket geliştirilmiş ve uygulanmıştır. 13 kişinin katıldığı ankete verilen cevapların yüzdeleri ve frekansları bulunarak ortaya çıkan tüm sonuçlar yorumlanmıştır. Elde edilen veriler; GZFT analizinin oluşturulmasına, stratejilerin ve performans göstergelerinin belirlenmesine katkı sunmuştur.

Sıra No	MADDELER	KATILMA DERESESİ				
		Kesinlikle Katılıyorum	Katılıyorum	Kararsızım	Katılmıyorum	Kesinlikle Katılmıyorum
1	Okulumuzda alınan kararlar, çalışanların katılımıyla alınır.	7	3	2	1	0
2	Kurumdaki tüm duyurular çalışanlara zamanında iletilir.	7	5	0	0	1
3	Her türlü ödüllendirmede adil olma, tarafsızlık ve objektiflik esastır.	6	3	1	2	1
4	Kendimi, okulun değerli bir üyesi olarak görürüm.	8	4	0	0	1
5	Çalıştığım okul bana kendimi geliştirme imkânı tanımaktadır.	7	1	4	0	1
6	Okul, teknik araç ve gereç yönünden yeterli donanıma sahiptir.	6	3	0	3	1
7	Okulda çalışanlara yönelik sosyal ve kültürel faaliyetler düzenlenir.	8	3	1	0	0
8	Okulda öğretmenler arasında ayırım yapılmamaktadır.	8	1	1	0	3
9	Okulumuzda yerelde ve toplum üzerinde olumlu etki bırakacak çalışmalar yapmaktadır.	9	2	1	1	0
10	Yöneticilerimiz, yaratıcı ve yenilikçi düşüncelerin üretilmesini teşvik etmektedir.	9	3	0	0	1
11	Yöneticiler, okulun vizyonunu, stratejilerini, iyileştirmeye açık alanlarını vs. çalışanlarla paylaşır.	9	2	1	0	1
12	Okulumuzda sadece öğretmenlerin kullanımına tahsis edilmiş yerler yeterlidir.	1	5	2	2	3
13	Alanıma ilişkin yenilik ve gelişmeleri takip eder ve kendimi güncellerim.	8	4	0	0	1

Öğretmen Anketi Sonucu



Tablo 4. İç ve Dış Paydaş Analizi

Paydaş Adı	İç / Dış Paydaş	Önem Derecesi	Etki Derecesi
Milli Eğitim Bakanlığı	Dış Paydaş	5	5
Sivas Milli Eğitim Müdürlüğü	Dış Paydaş	5	5
Diğer Kurum/Kuruluşlar	Dış Paydaş	5	4
Valilik	Dış Paydaş	5	4
Üniversite	Dış Paydaş	5	4
Güvenlik Güçleri (Emniyet, Jandarma)	Dış Paydaş	5	4

Sivil Toplum Kuruluşları (STK)	Dış Paydaş	4	4
Veliler	Dış Paydaş	5	5
Muhtarlık	Dış Paydaş	5	5
Müdürlüğe Bağlı Diğer Okul/Kurumlar	Dış Paydaş	5	5
Öğrenciler	İç Paydaş	5	5
Kurum Çalışanları	İç Paydaş	5	5
Okul Aile Birliği	İç Paydaş	5	5

2.7. Okul/Kurum İçi Analizi

2024-2028 Stratejik Plan Hazırlık Çalışmaları kapsamında analiz çalışmaları odak bir grupla gerçekleştirilmiştir. Bu çalışmadan elde edilen bulgu, sonuç, öneri ve değerlendirmeler aşağıda sunulmuştur.

Çalışma sonuçlarına göre geliştirmeye açık alanlar öncelik sırasına göre aşağıda sıralanmıştır;

- 1- Kurum içi iklim
- 2- Çalışanların motivasyonu
- 3- Kurumsal değerler
- 4- Kurum içi iletişim
- 5- Çalışanların güçlendirilmesi ve karar alma süreçlerine etkin katılımları,
- 6- Bilgi paylaşımı ve birimler arası koordinasyon,

Gerçekleştirilen analizlere göre kurumun güçlü olduğu alanlar öncelik sırasına göre:

- 1- Kurum çalışanları arasındaki iş birliği
- 2- Güçlü bir AR-GE alt yapısı
- 3- Öğretmenlerin proje hazırlama süreçlerine katılımları
- 4- Yöneticilerin katılımcılığı desteklemeleri
- 5- Yeni fikirlere ve uygulamalara uyum

2.7.1. Teşkilat Yapısı

Salih Sebahattin KARADAĞ Okul Müdürü						
Yavuz KONDU Müdür Yrd.						
Zehra YILMAZ Anasınıfı Öğretmeni	Meltem GÖKKAYA Anasınıfı Öğretmeni	Suat KOÇAK Sınıf Öğret.	Mustafa ŞİMŞEK Sınıf Öğret.	Cihan ÖZEL Sınıf Öğret.	Yeliz SARIKAYA Sınıf Öğret.	
Semiha ÇAĞLAYAN Sınıf Öğret	Özlem ARSLAN Sınıf Öğret	Çiğdem KULAKSIZ Sınıf Öğret	Zühal ULUTAŞ Sınıf Öğret	Pelin KUTLU Sınıf Öğret	Sevgi BİRCAN Sınıf Öğret	Özgür ÖZDEMİR Sınıf Öğret
Metin YAZICI Sınıf Öğret.	Fatih KALKAN Sınıf Öğret.	Sefa ASRA Sınıf Öğret.	Osman YILMAZ Sınıf Öğret.	Filiz ÖZEN Sınıf Öğret.		
		Özlem Emine YILDIZ İngilizce Öğret.				
		Handan KIZILAY Psikolojik Danışman				
		Celal POLAT Memur				
		Habip HALICIOĞLU Yardımcı Hizmetli	Eyüp KARAHAN Yardımcı Hizmetli			

2.7.2. İnsan Kaynakları

Okulumuzun insan kaynakları yönetime ilişkin temel politika ve stratejileri Milli Eğitim Bakanlığının politika ve stratejisine uyumlu olarak “çalışanların yönetimi süreci” kapsamında yürütülmektedir. İnsan kaynaklarına ilişkin politika ve stratejiler okulumuzun kilit süreçleri ile uyum içerisindedir. Okulumuzun kilit süreçleri Okul Gelişim Yönetim Ekibinde “eğitim-öğretim süreci”, “okul-veli ve öğrenci işbirliği süreci” olarak belirlenmiştir.

Okulumuzda işe alma, işten çıkarma ve ücretlendirme ile ilgili konular Milli Eğitim Bakanlığı kanun ve yönetmeliklerine uygun olarak yapılmaktadır. Bunun dışında destek personel alımı, mesleki yetkinlikleri ve yapılan işin niteliğine uygunluğu dikkate alınarak, belirtilen yasa ve yönetmelikleri kapsayan şartlarda okul idaresi ve Okul Aile Birliği tarafından yapılmaktadır.

Kanun ve yönetmeliklerde belirtilen ders saati sayısına ve norm kadro esasına göre insan kaynakları planlaması yapılmaktadır.

Çalışanın işten ayrılması (emekli olma, yer değiştirme) durumunda, yerine atama Milli Eğitim Bakanlığı prosedürleri doğrultusunda yapılmaktadır. Çalışanların kısa süreli (rapor, izin vb.) ayrılmaları durumunda ise dersin boş geçmemesi için gerekli planlama yapılmaktadır. Yönetici veya dersi boş olan öğretmenler derslere girmektedir.

İnsan kaynaklarına ilişkin politika ve stratejiler belirlenirken çalışanlar bu sürece dâhil edilmekte ve bu stratejiler her yıl Okul Gelişim Yönetim Ekibi tarafından güncellenmektedir

Kaliteli ve çağdaş eğitim politikamızın amacı evrensel düşüncelere sahip, yaratıcı, demokratik, insan haklarına saygılı, yeniliklere açık, katılımcı ve çağdaş bireyler yetiştirmektir. Okul yöneticilerimiz, çalışanların ekip halinde çalışmalarının etkili halde gerçekleşmesini, özverili, uyumlu ekipler oluşturarak, onlara her konuda yardımcı ve önder olarak, okulun imkânlarını sunarak, çalışanları yüreklendirip zamanında ödüllendirerek sağlamaktadırlar.

Okulumuz çalışanlarının grup dayanışmasını sağlamak için yılda bir kez piknik, en az bir kere çalışanların katılımıyla yemekler düzenlenmektedir.

Okulumuzda eğitim-öğretim kalitesi yüksek, kendi alanlarında yetkin öğretmen kadrosu bulunmaktadır. Çalışanlar Milli Eğitim Bakanlığı mevzuatındaki değişikliklere göre bilgilendirilmekte, öğretmenlere yapılan anketlerde ihtiyaç duyulan konularla ilgili programlar Milli Eğitim Müdürlüğü ile işbirliğine gidilip hizmet içi eğitim planları yapılmaktadır. Misyon ve vizyonumuzdaki değerlere ulaşmak için çağdaş eğitim anlayışı ve çağdaş eğitim kalitesinde eğitim yapabilmek amacıyla çalışanlara kurumumuz örgüt kültürüne uygun, hizmet içi eğitimleri verilmektedir. Öğretmenlerimizin bireysel düzeyde ilgi ve yetenekleri doğrultusunda ders dışı etkinlikler, sosyal kulüpler, ders dağıtım çizelgeleri planlanmaktadır. Ekip düzeyinde ise örgüt kültürünü yansıtmak, bireysel farklılıklara önem vermek ve takım ruhuna sahip olmak ilkelerimizle hareket eden, birbirleri ile işbirliğine açık öğretmenlerimiz tarafından öğrenme olanakları oluşturulmakta ve katılıma özendirilmektedir. Öğrenme faaliyetlerine ilişkin bilgiler çeşitli ortamlardan elde edilmektedir. Çalışanların kendilerini geliştirmeleri amacıyla öğrenme faaliyetleri desteklenmekte ve seminer, toplantı, eğitim vb. katılmaları sağlanmaktadır.

Tablo 5. Çalışanların Görev Dağılımı

Çalışan Unvanı	Görevleri
Okul /Kurum Müdürü	Yönetmelikteki Görevler
Müdür Baş Yardımcısı	Yönetmelikteki Görevler
Müdür Yardımcısı	Yönetmelikteki Görevler
Atölye ve Bölüm Şefleri	Yönetmelikteki Görevler
Öğretmenler	Yönetmelikteki Görevler
Yönetim İşleri ve Büro Memuru	Yönetmelikteki Görevler
Yardımcı Hizmetler Personeli	Yönetmelikteki Görevler

Tablo 6. İdari Personelin Hizmet Süresine İlişkin Bilgiler

Hizmet Süresi	Kişi Sayısı	%
1-4 Yıl	0	0
5-6 Yıl	0	0
7-10	0	0
10... Üzeri	2	100

Tablo 7. Okul/Kurumda Oluşan Yönetici Sirkülasyonu Oranı

Yıl İçerisinde Okul/Kurumdan Ayrılan Yönetici Sayısı			Yıl İçerisinde Okul/Kurumda Göreve Başlayan Yönetici Sayısı		
2021	2022	2023	2021	2022	2023
0	0	1	0	0	1

Tablo 8. İdari Personelin Katıldığı Hizmet İçi Programları

Adı Soyadı	Görevi	2023 Yılında Katıldığı Mahalli Hizmet İçi Kurs/Seminer Sayısı	2023 Yılında Katıldığı Merkezi Hizmet İçi Kurs/Seminer Sayısı
	Müdür	2	7
	Başmüdür Yrd.		
	Müdür Yrd.	3	3
Toplam		5	10

Tablo 9. Öğretmenlerin Hizmet Süreleri (An İtibarıyla)

Hizmet Süresi	Kadın	Erkek	TOPLAM
1-3 Yıl	0	0	0
4-6 Yıl	1	0	1
7-10 Yıl	0	0	0
11-15 Yıl	1	0	1
16-20 Yıl	2	4	6
20 ve üzeri	9	3	12

Tablo 10. Kurumda Gerçekleşen Öğretmen Sirkülasyon Sayısı

	Yıl İçerisinde Ayrılan Öğretmen Sayısı			Yıl İçerisinde Göreve Başlayan Öğretmen Sayısı		
	2021	2022	2023	2021	2022	2023
Toplam	1	1	1	1	0	2

Tablo 11. Öğretmenlerin Katıldığı Hizmet İçi Eğitim Programları

ADI VE SOYADI	2023 Yılında Katıldığı Mahalli Hizmet İçi Kurs/Seminer Sayısı	2023 Yılında Katıldığı Merkezi Hizmet İçi Kurs/Seminer Sayısı (UZAKTAN)
Cihan ÖZEL	3	8
Çiğdem KULAKSIZ	2	4
Fatih KALKAN	3	9
Filiz ÖZEN	3	6
Handan KIZILAY	3	8
Meltem GÖKKAYA	2	4
Metin YAZICI	1	5
Mustafa ŞİMŞEK	2	5
Osman YILMAZ	1	2
Özgür ÖZDEMİR	2	13
Özlem ARSLAN	2	7
Özlem Emine YILDIZ	5	5
Pelin KUTLU	2	4
Sefa ASRA	2	6
Semiha ÇAĞLAYAN	3	10
Sevgi BİRCAN	1	6
Suat KOÇAK	2	7
Zühal ULUTAŞ	3	6
Yeliz SARIKAYA	0	6
Zehra YILMAZ	2	4

Tablo 12. Kurumdaki Mevcut Memur/Yardımcı Hizmetler Personel Sayısı

	Görevi	Erkek	Kadın
1	Memur	1	0
2	Yardımcı Hizmetler Personeli	2	0
Toplam		3	

Tablo 13. Okul/Kurum Rehberlik Hizmetleri

Psikolojik Danışman Norm Sayısı	Görev Yapan Psikolojik Danışman Sayısı	İhtiyaç Duyulan Psikolojik Danışman Sayısı	Görüşme Odası Sayısı	Görüşme Yapılan Öğrenci Sayısı	Görüşme Yapılan Öğretmen Sayısı	Görüşme Yapılan Veli Sayısı	Rehberlikle ilgili Öğretmenlere Yönelik Gerçekleştirilen Toplantı Sayısı	Rehberlikle ilgili Öğrencilere Yönelik Gerçekleştirilen Toplantı Sayısı	Rehberlikle ilgili Velilere Yönelik Gerçekleştirilen Toplantı Sayısı
1	1	0	1	150	20	98	1	1	1

2.7.3. Teknolojik Düzey

Bu bölümde, okulumuzun teknolojik altyapısına ilişkin bilgiler yer almaktadır.

Okulumuzda bilgiyi üretmek için eğitim teknolojilerinden yoğun olarak yararlanılmaktadır. Okulumuz eğitimde kalıcı öğrenmenin amacı ile “Bilimin ışığında, değişmeye ve gelişmeye açık olmak” ilkesinden, “Eğitim-öğretimde teknolojik alt yapının iyileştirilmesi ve yaygınlaştırılması” stratejisinden hareketle, teknolojiyi en üst düzeyde kullanmaktadır. Bu amaçla gerekli bütçe oluşturulmaktadır.

Teknolojinin önemi ve çağdaş eğitim anlayışımızdan hareketle öğretmenlerimiz, ders ortamında bilgisayar, projeksiyon makinesi, mikroskop, fotokopi makinesi, internet ve baskı makinesi vb. araç-gereçleri ihtiyaç duyduklarında kullanılmaktadırlar. Okulumuz TNet internet ile internete bağlanmaktadır. İnternet okulumuzdaki tüm bilgisayarlara ulaşmaktadır. Tüm sınıflarımızda akıllı tahta mevcuttur. Ayrıca okulumuzun internet sitesi bulunmaktadır. Okulumuzda günün şartlarına ve ekonomik koşullarına uygun olmayan araç-gereçler yenileri ile değiştirilmektedir. Açığa çıkan kullanım fazlası araçlar imkânları olmayan okullara hibe edilmektedir. Okulumuz bilgi ve bilgi birikimi kavramlarını

önemseyerek öğrenci ve çalışanlarla ilgili gerekli bilgileri düzenli ve sistemli bir biçimde dosyalamaktadır.

Üst yönetimden gelen ve okul içerisinde gerekli olan bilgiler paydaşlara yazılı imza sirküleriyle, DYS üzerinden(Doküman Yönetim Sistemi) ve sözlü olarak duyurulmaktadır.

Okulumuza kayıt olan öğrenciler için hazırlanan öğrenci bilgi formları dosyalanarak e-okul yönetim bilgi sistemine kaydedilmektedir. Bu sisteme okul idaresi yetkilileri kendi görev tanımları içinde ulaşabilmekte ve bilgiler güncellenmektedir. Bu bilgilerin kaybolmaması için arşivlenmesi ve yedeklenmesi yapılmaktadır. Rehberlik ve psikolojik danışma bölümü, öğrencilerle ilgili yaptığı çalışmaları Rehberlik Yürütme Kurulunda kurul üyeleri ile paylaşmaktadır. Paylaşılan bilgiler dikkate alınarak önlemlerle ilgili planlama yapılmakta ve arşivlenmektedir

Okulumuz binalarının dış etkenlerden korunması amacıyla bakım, onarım ihtiyaçları planlı ve gerektiğinde yapılmaktadır. Binaların zemin etüdü ilgili kurumlara yaptırılmıştır. Bina ve dersliklerde bulunan araçların, elektronik cihazların (tv, bilgisayar, fotokopi, baskı vb.) bakım onarımları periyodik olarak yapılmaktadır. Ayrıca bina ve donanımların yangın, doğal afet, sabotaj ve teröre karşı sigortası yapılmaktadır. Binaların elektrik sistemi, kalorifer kazanı, baca ve çatıların bakımı periyodik olarak yapılmaktadır.

Tablo 14. Teknolojik Araç-Gereç Durumu

				İhtiyaçlar
Akıllı Tahta Sayısı	16	Yazıcı Sayısı	7	
Masaüstü Bilgisayar Sayısı	5	Fotokopi Makinası Sayısı	2	
Taşınabilir Bilgisayar Sayısı	2	TV Sayısı	4	
Projeksiyon Sayısı	0	İnternet Bağlantı Hızı	1024	

Tablo 15. Fiziki Mekân Durumu

Okul Bölümleri	VAR	YOK	İHTİYAÇ	AÇIKLAMA
Öğretmen Çalışma Odası	X			
Rehberlik Servisi	X			
Ekipman Odası		X	X	
Kullanılan Derslik Sayısı	17			
Kütüphane	X			
Çok Amaçlı Salon	X			
Fen Laboratuvarı		X	X	
Bilgisayar Laboratuvarı		X	X	
Resim/Müzik Atölyesi		X	X	
Beceri Atölyesi		X	X	
Pansiyon		X	X	
Spor Salonu		X	X	

2.7.4. Mali Kaynaklar

Bu bölümde okulumuzun mali kaynakları belirtilmiştir.

Okulumuzda finansal ve fiziksel kaynakların yönetimi süreci kapsamında finansal kaynaklar yönetilmektedir. Okulumuzda finans kaynaklar yıllık bütçe planına göre oluşturulmaktadır. Giderlerle ilgili düzenlemeler Okul Aile Birliği ve komisyonlar tarafından yapılmaktadır. Okulumuz kar amacı gütmeyen bir kuruluştur. Yıllık bütçe gelirleri Okul Aile Birliğine yapılan veli bağışları, kermes, anasınıfı aidatlarından oluşmaktadır. Okulumuz bütçesi oluşturulurken çalışanlar bilgilendirilmektedir. Toplantılarda bireysel ve grup olarak belirlenen ihtiyaçlar okulumuz finansal kaynaklarından sağlanmaktadır.

Yatırımlar, okulumuzun politika ve stratejilerini destekleyecek doğrultuda öncelikli ihtiyaçlarına göre planlanmakta, satın alma komisyonu tarafından teklifler alınmakta ve değerlendirme yapılarak uygun teklif seçilmektedir. Alınan hizmet ve araç-gereçler, muayene ve teslim alma komisyonu tarafından teslim alınarak ilgili demirbaş defterine kaydedilmektedir.

Okul Aile Birliği çalışanları, Okul Gelişim Yönetim Ekibi ve toplantılarda birlikte olunarak bilgi birikimi aktarılmaktadır. Ayrıca tüm gelir ve giderler Tefbis sistemine kaydedilmektedir

Tablo 16. Kaynak Tablosu

Kaynaklar	2024	2025	2026	2027	2028
Genel Bütçe	15000	20000	25000	30000	35.000
Okul Aile Birliđi	20.000	25.000	30.000	35.000	40.000
Özel İdare					
Kira Gelirleri					
Döner Sermaye					
Dış Kaynak/Projeler					
Diđer					
TOPLAM	35000	45000	55000	65000	75000

Tablo 17. Harcama Kalemleri

Harcama Kalemi	Çeşitleri
Personel	Sözleşmeli olarak çalışan personelin (sekreter temizlik, güvenlik) ücret, vergi, sigorta vb. giderleri
Onarım	Okul/kurum binası ve tesisatlarıyla ilgili her türlü küçük onarım; makine, bilgisayar, yazıcı vb. bakım giderleri
Sosyal-sportif faaliyetler	Etkinlikler ile ilgili giderler
Temizlik	Temizlik malzemeleri alımı
İletişim	Telefon, faks, internet, posta, mesaj giderleri
Kırtasiye	Her türlü kırtasiye ve sarf malzemesi giderleri

Tablo 18. Gelir-Gider Tablosu

Yıllar	2021		2022		2023	
	Gelir	Gider	Gelir	Gider	Gelir	Gider
Harcama Kalemleri						
Temizlik						
Küçük Onarım				1345,96		
Bilgisayar Harcamaları						
Büro Makineleri Harcamaları		1395,96		3305,14		435,00
Telefon						
Sosyal Faaliyetler		15,00		759,30		441,25
Kırtasiye		500,00		372,50		385
TOPLAM	1910,96	1910,96	11363,00	5917,90	13162,10	1261,25

2.7.5. İstatistik Veriler

Tablo 19. Öğrenci durumu (genel mevcut, ortalama sınıf mevcudu, mevcudu en fazla olan ve en az olan sınıf mevcudu sayısı vs.)

Genel Mevcut Öğrenci Sayısı			Ortalama Sınıf Mevcudu		
2021	2022	2023	2021	2022	2023
437	453	471	26	27	28

Tablo 20. Kaynaştırma eğitimine tabi öğrenci sayısı:

Kaynaştırma Öğrenci Sayısı		
2021	2022	2023
17	16	18

Tablo 21. Öğrenci kursları (kurs açılan dersler, katılan öğrenci sayısı, görev alan öğretmenlerin sayısı, kursun akademik başarıya olan katkısı vs.)

Kursun Adı	2021	2022	2023	Başarı Oranı	
Destek Eğitim	9	7	8	%100	
İYEP	2	32	52	%100	
HEM Kursları	4	3	2	%100	

Tablo 22. Okul/kurumun akademik başarısı (ulusal düzeyde yapılan sınavlarda başarı sağlayan öğrenci sayısı ve mevcuda oranı, il başarı sırası, sınıfını doğrudan geçen öğrenci sayısı/oranı, sınıf tekrarı yapan öğrenci sayısı/oranı vb.)

Akademik Başarı				
Yıllar	Sınıfını doğrudan geçen öğrenci sayısı	Oranı	Sınıf tekrarı yapan öğrenci sayısı	Oranı
2021	437	%99	1	%1
2022	453	%99	1	%1
2023	471	%99	1	%1

Tablo 23. Okul/kurumda yapılan sosyal faaliyetlerin (kutlamalar, anma günü, kermes vb.) neler olduğu, bunlarda görev alan öğretmen, öğrenci velilerin sayısı, katılım oranları

	Öğretmen	Öğrenci s.	Veli sayısı	Oranı Öğretmen	Öğrenci
Okul/kurumda yapılan sosyal faaliyetler	16	390	100	100%	100%
Kutlamalar	16	390	150	100%	95%
Anma günü	16	390	50	100%	95%

Tablo 24. Okul/kurumda yapılan kültürel faaliyetlerin (gezi, sergi vb.) neler olduğu; kültürel faaliyetlerde görev alan öğretmen, öğrenci velilerin sayısı, katılım oranları

	Öğretmen	Öğrenci s.	Veli sayısı	Oranı Öğretmen	Öğrenci
Okul/kurumda yapılan sosyal faaliyetler	16	390	100	100%	100%
Kutlamalar	16	390	150	100%	95%
Anma günü	16	390	50	100%	95%

Tablo 25. Okul/kurumun bilimsel yayınları (Okul/kurum ya da okul paydaşlarınca yayımlanan kitap, makale vb. bilimsel yayımlar)

Yayın Türü	Yayın Yılı	Yayınlandığı yer	Yayınlayan Kişi/unvanı
Kitap	2022	Librum Yayınevi	Özlem Emine YILDIZ

Tablo 26. Spor kulübü faaliyetleri

Hangi branşlarda takım oluşturulduğu: Hentbol, Futbol, Masa Tenisi	
Antrenör sayısı	3
Lisanslı öğrenci sayısı	40
Bu alanda kazanılan başarılar	İlkokullar arası minikler Masa Tenisi Yarışmalarında 1. lik, 2. lik ve 3. lükler

Tablo 27. Öğrenci devam durumu (öğrencilerin devamsızlık ortalaması, önceki yılda devamsızlıktan kalan öğrenci sayısı, bu yıl sürekli devamsızlık yapan öğrenci sayısı, önceden devamsız olup da devamı sağlanan öğrenci sayısı)

Öğrencilerin devamsızlık ortalaması	12
Önceki yılda devamsızlıktan kalan öğrenci sayısı,	0
Bu yıl sürekli devamsızlık yapan öğrenci sayısı	1
Önceden devamsız olup da devamı sağlanan öğrenci sayısı	0

Tablo 28. Sosyal kulüplerin çalışması (kurulan sosyal kulüpler ve bunların gerçekleştirdiği projeler)

BİLİM FEN VE TEKNOLOJİ KULÜBÜ	
SPOR KULÜBÜ	Masa Tenisi Turnuvası
E TİWİNNİNG	
SOSYAL YARDIMLAŞMA VE DAYANIŞMA, ÇOCUK ESİRGEME KULÜBÜ	
AFETE HAZIRLIK KULÜBÜ	
KIZILAY VE KAN BAĞIŞI KULÜBÜ	
SAĞLIK, TEM. BESLENME KULÜBÜ	
YEŞİLAY KULÜBÜ	
GEZİ, TANITMA VE TURİZM KULÜBÜ	
KÜTÜPHANECİLİK KULÜBÜ	
DEMOKRASİ, İNSAN HAKLARI VE YURTTAŞLIK KULÜBÜ	
DEĞERLER KULÜBÜ	Çedes Projesi

Tablo 29. Personel devam durumu (personelin sevk alma durumu, zorunlu izinler hariç alınan izin süreleri, sevk alma sıklığı-haftalık sevk sayısı-alınan rapor sayısı),
• Rehberlik hizmetleri (yararlanan öğrenci sayısı ve diğer faaliyetleri)
• Engelli öğrenciler için kolaylaştırıcı çalışmalar (engelli öğrencilerin sayısı ve engel çeşitleri ile bunların yaşamını kolaylaştırmak için alınan önlemler)

Personelin sevk alma durumu	0
Sevk alma sıklığı-haftalık sevk sayısı-alınan rapor sayısı	Yılda 1-2/ 0 / 2
Rehberlik hizmetleri (yararlanan öğrenci sayısı ve diğer faaliyetleri),	398
Engelli öğrenciler için kolaylaştırıcı çalışmalar (engelli öğrencilerin sayısı ve engel çeşitleri ile bunların yaşamını kolaylaştırmak için alınan önlemler),	Tuvalete klozet konuldu

Tablo 30. Okulun dış çevre (MEB, belediye, AB, TÜBİTAK, MEM) tarafından düzenlenen faaliyet ve projelere katılma ve bu projelerden yararlanma durumu,

• Okulun dış çevre (MEB, belediye, AB, TÜBİTAK, MEM) tarafından düzenlenen faaliyet ve projelere katılma ve bu projelerden yararlanma durumu,	Hedef Projesi, Miras Projesi, Dilimizin Zenginlikleri, Teknofest,
---	---

• Okul/kuruma ulaşım,

Okulumuza öğrencilerimizin büyük çoğunluğu yürüyerek gelmektedir.

Tablo 31. Fiziki mekânlar (Spor salonu, çok amaçlı salon, BTS, laboratuvar, sınıflar, idari odalar, öğretmenler odası vs. kullanıma uygunluğu, kullanılma sıklığı, binanın dış ve iç ses yalıtımı, danışma, ziyaretçi odası vs.)

Fiziki mekânlar	Var	Yok	Sayısı	Açıklama
Spor salonu	X		1	
Çok amaçlı salon	X		1	
BTS		X		
Laboratuvar	X			
Sınıflar	X		17	
İdari odalar	X		2	
Öğretmenler odası	X		1	
Danışma	X			
Binanın dış ve iç ses yalıtımı	X			

- Kantin, yemekhane (kantinin işletilme biçimi, ihtiyacı karşılama düzeyi, okula getirisi, öğrencilerin dışarı gitmesini önleme durumu, faydaları),

Okulumuzda kantin ve yemekhane bulunmamaktadır.

Okulun ısıtıldığı	Nasıl	Yakıt Türü	Isınmanın tam sağlanıp sağlanmadığı	Kalorifer görevlisinin eğitimi
Kalorifer		Doğalgaz	Isınma tam sağlanmaktadır	Kalorifer Ateşçi Belgesi

- Sivil savunma çalışmaları (yangın tertibatı, yangın tüpü, ikaz alarm zili, elektrik tertibatının kontrolü, baca temizliği, kalorifer kazanının temizliği, sivil savunma tatbikatı vs.),

Sivil savunma çalışmaları	YAPILDI	YAPILMADI
Yangın tertibatı bakımı	X	
Yangın tüpü bakımı	X	
İkaz alarm zili bakımı	X	
Elektrik tertibatının kontrolü	X	
Baca temizliği	X	
Kalorifer kazanının temizliği,	X	
Sivil savunma tatbikatı vs.	X	

- Okul/kurumun iş birliği yaptığı kurum ya da kişiler, okulda ya da okulca düzenlenen panel, konferans vb. sunumlar

Faaliyet Adı	Düzenleyen Kurum/Kişi	Katılımcılar	2021	2022	2023
Bilinçli Teknoloji Kullanımı	Süleyman Sami Kepenek İlkokulu Rehberlik Servisi	Öğretmen/Öğrenci	X	X	X
Bilinçli Teknoloji Kullanımı ve Ebeveny Tutumları	Süleyman Sami Kepenek İlkokulu Rehberlik Servisi	Veli	X	X	X
Sağlıklı Beslenme ve Diyabet	Diyetiyen	Öğretmen/Öğrenci	X	X	X
Madde Bağımlılığı Veli Eğitimi	Süleyman Sami Kepenek İlkokulu Rehberlik Servisi	Veli	X		X
Akran Zorbalığı Eğitimi	Süleyman Sami Kepenek İlkokulu Rehberlik Servisi	Öğretmen/Öğrenci	X	X	X
Bedenim Sınırlarım Eğitimi	Süleyman Sami Kepenek İlkokulu Rehberlik Servisi	Öğrenci / Veli	X	X	X
Psikolojik Sağlık Semineri	Süleyman Sami Kepenek İlkokulu Rehberlik Servisi	Veli	X	X	X

- Okul/kurumun öncülük ettiği iyi işler, organizasyonlar, aldığı ödüller

Okulum Temiz Belgesi

Temel Seviye Sıfır Atık Belgesi

2.8. Çevre Analizi (PESTLE)

Okulumuz Dörteylül Mahallesinde yer almaktadır. Merkezi bir konumdadır. Hemen yakınında 4 Eylül Kapalı Spor Salonu yer almaktadır ve burası yıl içerisinde aktif olarak kullanılmaktadır. Ayrıca okulun etrafında cami, asayiş ekipler amirliği, çeşitli ortaokullar, millet bahçesi bulunmaktadır.

PESTLE Analiz Tablosu

Politik-Yasal etkenler	Ekonomik etkenler
<ul style="list-style-type: none">● Kalkınma Planı ve Orta Vadeli Program,● Bakanlık ,il ve ilçe stratejik planlarının incelenmesi,● Yasal yükümlülüklerin belirlenmesi,● Oluşturulması gereken kurul ve komisyonlar,● Okul/kurum çevresindeki politik durum.	<ul style="list-style-type: none">● Okul/kurumun bulunduğu çevrenin genel gelir durumu,● İş kapasitesi,● Okul/kurumun gelirini arttırıcı unsurlar,● Okul/kurumun giderlerini arttıran unsurlar,● Tasarruf sağlama imkânları,● İşsizlik durumu,● Mal-ürün ve hizmet satın alma imkânları,● Kullanılabilir bütçe
Sosyo kültürel etkenler	Teknolojik etkenler
<ul style="list-style-type: none">● Kariye beklentileri,● Ailelerin ve öğrencilerin bilinçlenmeleri,● Aile yapısındaki değişimler (geniş aileden çekirdek aileye geçiş, erken yaşta evlenme vs.),● Nüfus artışı,● Göç,● Nüfusun yaş gruplarına göre dağılımı,● Hayat beklentilerindeki değişimler (Hızlı para kazanma hırsları, lüks yaşama düşkünlük, kırsal alanda kentsel aşam),● Beslenme alışkanlıkları,● Değerler, mesleki etik kuralları vb.	<ul style="list-style-type: none">● Okul/kurumun teknoloji kullanım durumu● e-Devlet uygulamaları,● Dijital Platformlar üzerinden uzaktan eğitim imkânları,● Okul/kurumun sahip olmadığı teknolojik araçlar● Personelin ve öğrencilerin teknoloji kullanım kapasiteleri,● Personelin ve öğrencilerin sahip olduğu teknolojik araçlar,● Teknoloji alanındaki gelişmeler● Teknolojinin eğitimde kullanımı
Çevresel Etkenler	
<ul style="list-style-type: none">● Hava ve su kirlenmesi,● Toprak yapısı,● Bitki örtüsü,● Doğal kaynakların korunması için yapılan çalışmalar,● Çevrede yoğunluk gösteren hastalıklar,● Doğal afetler (deprem kuşağında bulunma, Covid19, kene vakaları vb.)	

2.9. GZFT (Güçlü, Zayıf, Fırsat, Tehdit) Analizi

GZFT (Güçlü Yönler, Zayıf Yönler, Fırsatlar ve Tehditler) durum analizi kapsamında kullanılan temel yöntemlerdendir. Okulumuzun mevcut durumunu ortaya koyabilmek için geniş katılımlı bir grup ile GZFT analizi yapılmıştır.

Okulumuzda yapılan GZFT analizinde okulun güçlü ve zayıf yönleri ile okulumuz için fırsat ve tehdit olarak değerlendirilebilecek unsurlar tespit edilmiştir.

Güçlü Yönler

Sosyal, sportif ve kültürel etkinliklere yüksek talep olması Akademik başarının il ortalaması üzerinde olması Yerel ve ulusal projelere katılım oranındaki artış Öğrenci başına okunan kitap sayısının yüksek olması Okulda devamsızlık oranının düşük olması Aile-okul iş birliğinin güçlü olması
Köklü bir kurum kültürüne sahip olunması Ekip ruhuyla tüm çalışmaların gerçekleştirilmesi Proje tabanlı çalışmaların yürütülmesi Yönetici ve öğretmenlerin mesleki yeterliliklerinin üst düzeyde olması Yönetici-öğretmen-öğrenci ve veli iletişiminin güçlü olması İç ve dış paydaşlarla iş birlikçi faaliyetlerin yüksek düzeyde olması Sosyal etkinliklere elverişli mekânların olması Ders içi ve ders dışı etkinliklere katılım oranının yüksek oluşu

Zayıf Yönler

İnternetin öğrenciler üzerindeki olumsuz etkileri Velilerin eğitim sürecine sürekli müdahale etmeleri Okulda disiplin sorunlarının yaşanması Çevresel faktörlerin öğrenciler üzerindeki olumsuz etkileri Yabancı dil seviyesinin istenilen düzeyde olmaması Sportif faaliyetler için yeterli düzeyde bir alana sahip olunmaması
--

Fırsatlar

Bakanlığın eğitim alanında gerçekleştirdiğini yenilikçi çalışmaları
Öğretmen ve yöneticilerin mesleki gelişimlerine yönelik düzenlenen hizmet içi kurs/seminer sayısının yeterli düzeyde olması
İlimizde köklü bir üniversitenin varoluşu
İlimizin manevi ve kültürel zenginliklere sahip olması
Milli Eğitim Müdürlüğünün projelerden sağladığı fon kaynaklarının yüksek düzeyde olması
Eğitimde fırsat eşitliğinin sağlanması
Eğitime ayrılan kaynak miktarının yüksek oluşu
Doğa ve çevre bilincine sahip vatandaş oranının yüksek olması
İlimizin kalkınmada öncelikli iller arasında yer alıyor olması
İlimizde genç nüfusun fazla oluşu
Yerel medyanın eğitim çalışmalarına destek veriyor olması
İlimizde havalimanının var olması
İlimizin coğrafik konumunun çevre illere göre avantajlı bir konumda olması
İl geneli yüksek lisans ve doktora mezunu birey sayısının yüksek olması

Tehditler

Teknolojinin hızlı gelişmesiyle birlikte yeni üretilen cihaz ve makinelerin yüksek maliyeti
Kitle iletişim araçlarının öğrenciler üzerindeki olumsuz etkileri
İlin nitelikli göç vermesine karşılık niteliksiz göç alması
Velilerin eğitime yönelik duyarlılık düzeylerindeki farklılıklar
Mevzuat değişiklikleri
Okul çevresi güvenliği
İlin deprem bölgesinde yer alıyor olması
Toplumsal yapı bozuklukları
Madde bağımlılığının artması
Hayırsever desteklerinin istenilen düzeyde olmaması

2.10. Tespit ve İhtiyaçların Belirlenmesi

Gelişim ve sorun alanları analizi ile GZFT analizi sonucunda ortaya çıkan sonuçların planın geleceğe yönelim bölümü ile ilişkilendirilmesi ve buradan hareketle hedef, gösterge ve eylemlerin belirlenmesi sağlanmaktadır.

Gelişim ve sorun alanları ayırımında eğitim ve öğretim faaliyetlerine ilişkin üç temel tema olan Eğitime Erişim, Eğitimde Kalite ve kurumsal Kapasite kullanılmıştır. Eğitime

erişim, öğrencinin eğitim faaliyetine erişmesi ve tamamlamasına ilişkin süreçleri; Eğitimde kalite, öğrencinin akademik başarısı, sosyal ve bilişsel gelişimi ve istihdamı da dâhil olmak üzere eğitim ve öğretim sürecinin hayata hazırlama evresini; Kurumsal kapasite ise kurumsal yapı, kurum kültürü, donanım, bina gibi eğitim ve öğretim sürecine destek mahiyetinde olan kapasiteyi belirtmektedir.

Eğitime Erişim	Eğitimde Kalite	Kurumsal Kapasite
<p>Okullaşma Oranı</p> <ul style="list-style-type: none"> Okul öncesi eğitimde okullaşma. Eğitim – Öğretimi tamamlama Eğitim – Öğretime katılım Öğrenci gelişimine yönelik veli eğitimleri. 	<p>Akademik Başarı</p> <ul style="list-style-type: none"> Öğrenci başarısı Bilimsel, kültürel, sanatsal ve sportif faaliyetler Yabancı Dil ve Hareketlilik Okul sağlığı ve hijyen Zararlı alışkanlıklar Dezavantajlı öğrencilere yönelik faaliyetler Çalışanların Erasmus ve E-twinning gibi ulusal ve uluslararası projelerde hareketliliği Çalışanların ödüllendirilmesi ve motivasyon İnternetin tehlikeleri ve e-güvenlik seminer ve çalışmaları 	<p>Kurumsal İletişim</p> <ul style="list-style-type: none"> Duyuruların zamanında yapılması Veli iletişimde teknolojinin kullanılabilir olması Kurumlar arası iletişimin hızlı ve yaygın olması.

<p>Okula Devam/ Devamsızlık</p> <ul style="list-style-type: none"> Devamsızlık yapan öğrencilerin takibinin yapılması Rehberlik servisi ile ilgili ev ziyaretlerinin gerçekleştirilmesi Rehberlik Araştırma Merkezi tarafından okullarda eğitim alamayan bireylere evlerinde ve hastanelerde 	<p>Sosyal, Kültürel ve Fiziksel Gelişim</p> <ul style="list-style-type: none"> Okul ve kurumların sosyal, kültürel, sanatsal ve sportif faaliyet alanlarına katılması Paydaş memnuniyetine yönelik eğitim- öğretim ortamlarının artırılması 	<p>Kurumsal Yönetim</p> <ul style="list-style-type: none"> Beşeri altyapı Fiziki ve mali altyapı Yönetim ve organizasyon Enformasyon teknolojilerinin kullanımının artırılması
---	---	--

eđitim verilmesinin sađlanması		
Okula Uyum, Oryantasyon <ul style="list-style-type: none"> • Paydař kitesinin okula uyumlu olması • Yabancı uyruklu öđrencilerin oryantasyonunun sađlanması 	Sınıf Tekrarı <ul style="list-style-type: none"> • Veli ve öđretmen görüşleri sonrasında gerektiđinde uygulanması 	Bina ve Yerleşke <ul style="list-style-type: none"> • Okul binasının eski ve ihtiyaçlara tam olarak cevap verememesi
Özel Eđitime İhtiyaç Duyan Bireyler <ul style="list-style-type: none"> • Rehberlik Arařtırma Merkezi ve Rehberlik Servisi çalışmalarının devamı 	İstihdam Edilebilirlik ve Yönlendirme <ul style="list-style-type: none"> • Yakın çevrede bulunan bir üst eđitim- öđretim kurumlarının sayıca fazla olması 	Donanım <ul style="list-style-type: none"> • Teknolojik donanımın olması
Yabancı Öđrenciler	Ođretim Yöntemleri <ul style="list-style-type: none"> • Aktif öđrenme, grup ve ekip çalışmalarını, uygulama, gezi vb. 	Temizlik, Hijyen
Hayat boyu Öđrenme	Ders araç gereçleri <ul style="list-style-type: none"> • Harita, afiş ve levhalar • Geometri ve kesir takımları vb. 	İř Güvenliđi, Okul Güvenliđi <ul style="list-style-type: none"> • İř güvenliđi planının olması • Okul güvenlik personelinin bulunması
		Tařıma ve servis <ul style="list-style-type: none"> • Okulda servis tařımacılıđının yapılıyor olması

1.TEMA: EĞİTİM VE ÖĞRETİME ERİŞİM	
1	Okul öncesi eğitimde okullaşma
2	Eğitim öğretimi tamamlama
3	Eğitim öğretime katılım
4	Öğrenci gelişimine yönelik veli eğitimleri
2.TEMA: EĞİTİM VE ÖĞRETİMDE KALİTE	
1	Öğrenci başarısı
2	Bilimsel, kültürel, sanatsal ve sportif faaliyetler
3	Yabancı dil ve hareketlilik
	Okul sağlığı ve hijyen
5	Okul güvenliği
6	Zararlı alışkanlıklar
7	Dezavantajlı öğrencilere yönelik faaliyetler
8	Çalışanların ulusal ve uluslararası faaliyetlerde yer alması
9	Çalışanların ödüllendirilmesi ve motivasyon
10	İnternetin tehlikeleri ve e-güvenlik seminer ve çalışmaları
3.TEMA: KURUMSAL KAPASİTE	
1	Beşeri alt yapı
2	Fiziki ve mali alt yapı
3	Yönetim ve organizasyon
4	Enformasyon teknolojilerinin kullanımının artırılması
5	Okul ve kurumların sosyal, kültürel, sanatsal ve sportif faaliyet alanlarına erişim (yetersizliği)
6	İkili eğitim
7	Özel eğitime ihtiyaç duyan öğrencilere uygun eğitim ve öğretim alanları
8	Paydaş memnuniyetine yönelik eğitim öğretim ortamlarının artırılması
9	Bürokrasinin azaltılması

BÖLÜM III

GELECEĞE BAKIŞ

3. MİSYON, VİZYON VE TEMEL DEĞERLER

Okul Müdürlüğümüzün Misyon, vizyon, temel ilke ve değerlerinin oluşturulması kapsamında öğretmenlerimiz, öğrencilerimiz, velilerimiz, çalışanlarımız ve diğer paydaşlarımızdan alınan görüşler, sonucunda stratejik plan hazırlama ekibi tarafından oluşturulan Misyon, Vizyon, Temel Değerler; Okulumuz üst kuruluna sunulmuş ve üst kurul tarafından onaylanmıştır.

3.1. MİSYON

Bizler; okul ve çevre imkânlarını paydaşlarla işbirliği içinde faydalı şekilde kullanıp geliştirerek, değerler eğitimine kıymet vererek; akademik çalışmaların yanı sıra sosyal-kültürel etkinlikleri de önemseyen, millî-manevi değerleri ve tarihi-kültürel kimliği özümseyen, teknolojiyi doğru ve eğitimin her aşamasında etkin kullanan, insani yaklaşımları benimseyen, çocukların keşfetmelerine fırsat sunan, hatalardan ders çıkaran, birlikte öğrenen ve çalışmayı üstünlük sayan bir görev bilinciyle eğitim için çabalarız.

3.2. VİZYON

İnsani değerleri davranış olarak benimsemiş, millî-manevi değerlerine saygılı, vatan sevgisini çalışarak gösteren, okumaya önem veren, çevreye duyarlı, özgür düşünen, sorumluluk sahibi, meraklı, soru sormaya ve öğrenmeye hevesli çocuklar yetiştirmek.

3.3. TEMEL DEĞERLERİMİZ

1. Tarafsızlık ve güvenilirlik
2. Liyakat
3. İnsanların yaşam haklarına duyarlılık
4. Yenilikçilik ve girişimcilik
5. Şeffaflık ve hesap verilebilirlik
6. Mesleki beceri, bilimsel bakış
7. Paylaşıcılık
8. Kültürel ve sanatsal duyarlılık
9. Teknolojik adaptasyon
10. Rasyonel ve katılımcı kararlar

BÖLÜM IV

AMAÇ, HEDEF VE PERFORMANS GÖSTERGESİ İLE STRATEJİLERİN BELİRLENMESİ

4. AMAÇ, HEDEF VE PERFORMANS GÖSTERGESİ İLE STRATEJİLERİN BELİRLENMESİ

Amaç 1	Öğrencilere medeniyetimizin ve insanlığın ortak değerleriyle çağın gereklerine uygun bilgi, beceri, tutum ve davranışlar kazandırılacaktır.						
Hedef 1.1.	Öğrenme kayıpları önleyici çalışmalar yapılarak azaltılacaktır.						
Performans Göstergeleri	Hedefe Etkisi (%)	Plan Dönemi Başlangıç Değeri	2024	2025	2026	2027	2028
PG 1.1.1. İlkokullarda Yetiştirme Programına (İYEP) dâhil olan öğrencilerin Türkçe dersi kazanımlarına ulaşma oranı (%)	25	70	73	78	83	85	90
PG 1.1.2. İlkokullarda Yetiştirme Programına dâhil olan öğrencilerin matematik dersi kazanımlarına ulaşma oranı (%)	25	70	73	78	83	85	90
PG 1.1.3. 20 gün ve üzeri özürsüz devamsızlık yapan öğrenci oranı (%)	25	5	4	3	2	1	0
PG 1.1.4. 20 gün ve üzeri özürlü devamsızlık yapan öğrenci oranı (%)	25	1,5	1	1	0	0	0
Stratejiler	S-1.1.1. Öğrencilerin Türkçe dersindeki eksikleri tespit edilerek İYEP aracılığıyla akademik yeterliklerinin artırılması sağlanacaktır. S-1.1.2. Öğrencilerin matematik derslerindeki eksikleri tespit edilerek İYEP aracılığıyla akademik yeterliklerinin artırılması sağlanacaktır. S-1.1.3. İYEP'in ders içeriklerine katkı sağlayacak etkinlik, okuma vb. aktivitelerin zenginleştirilmesi sağlanacaktır. S-1.1.4. Öğrencilerin devamsızlık nedenleri tespit edilerek devamsızlığa neden olan etmenler giderilecektir.						

Amaç 1	Öğrencilere medeniyetimizin ve insanlığın ortak değerleriyle çağın gereklerine uygun bilgi, beceri, tutum ve davranışlar kazandırılacaktır.						
Hedef 1.2.	Öğrencilere evrensel değerler, sağlıklı yaşam ve çevre bilinci duyarlılığı kazandırılacaktır.						
Performans Göstergeleri	Hedefe Etkisi (%)	Plan Dönemi Başlangıç Değeri	2024	2025	2026	2027	2028
PG 1.2.1. Öğrenci başına okunan kitap sayısı	15	30	35	40	45	50	55
PG 1.2.2. Sağlıklı ve dengeli beslenme ile ilgili verilen eğitim sayısı	15	5	6	7	8	9	10
PG 1.2.3. Sağlıklı ve dengeli beslenme ile ilgili verilen eğitime katılan öğrenci sayısı	15	150	200	250	300	350	400
PG 1.2.4. Çevre bilincinin artırılmasına yönelik verilen eğitim sayısı	15	5	7	9	11	13	15
PG 1.2.5. Çevre bilincinin artırılmasına yönelik verilen eğitimlere katılan öğrenci sayısı	15	150	200	250	300	350	400
PG 1.2.6. Nezaket kurallarına yönelik yapılan etkinlik sayısı	15	3	5	6	7	8	9
PG 1.2.7. Nezaket kurallarına yönelik yapılan etkinliklere katılan öğrenci sayısı	10	150	200	250	300	350	400
Stratejiler	<p>S-1.2.1. Okul kütüphanesi zenginleştirilecek, öğrencilerin kütüphaneden yararlanması sağlanacaktır.</p> <p>S-1.2.2. Öğrencilere sağlıklı ve dengeli beslenmelerine yönelik bilgilendirme eğitimleri ve etkinlikler yapılacaktır.</p> <p>S-1.2.3. Öğrencilerin çevre bilincinin artırılmasına yönelik etkinlikler yapılacaktır.</p> <p>S-1.2.4. Öğrencilere, nezaket ve görgü kuralları konusunda eğitimler verilerek konuya ilişkin etkinlikler düzenlenecektir.</p> <p>S-1.2.5. Serbest etkinlikler saati, öğrencilerin sanatsal, sportif ve kültürel faaliyetlere katılım sağlayacağı şekilde düzenlenecektir.</p>						

Amaç 2	Eğitim ve öğretimin niteliğinin geliştirilmesi sağlanacaktır.						
Hedef 2.1.	Kurum personelinin mesleki gelişimlerinin artırılması sağlanacaktır.						
Performans Göstergeleri	Hedefe Etkisi (%)	Plan Dönemi Başlangıç Değeri	2024	2025	2026	2027	2028
PG 2.1.1. Yöneticilerin katıldığı toplam hizmet içi kurs/seminer sayısı	20	16	18	20	22	24	26
PG 2.1.2. Öğretmenlerin katıldığı toplam hizmet içi kurs/seminer sayısı	20	121	130	135	140	145	150
PG 2.1.3. Öğretmenlerin mesleki gelişimlerine yönelik okulda düzenlenen eğitim sayısı	20	5	7	8	9	10	11
PG 2.1.4. Yerel/ulusal ve uluslararası projelerde yer alan öğretmen sayısı	20	5	7	8	9	10	11
PG 2.1.5. Okul bünyesinde yürütülen onayı alınmış proje sayısı	20	4	5	6	7	8	9
Stratejiler	<p>S-2.1.1. Mesleki gelişime yönelik gerçekleştirilen mahalli ve merkezi hizmet içi kurslara katılım sağlanacaktır.</p> <p>S-2.1.2. Üniversite ve STK'lerle iş birliği yapılarak uzman eğitimciler tarafından yönetici ve öğretmenlere yönelik eğitimler düzenlenecektir.</p> <p>S-2.1.3. Yönetici ve öğretmenlerin dijital platformlar aracılığıyla verilen eğitimlere katılımı sağlanacaktır.</p> <p>S-2.1.4. Öğretmenlere yönelik AR-GE destekli proje eğitimleri verilecektir.</p> <p>S-2.1.5. İlgili projelere katılım sağlanacak, okul bünyesinde projeler hazırlanacak ve uygulanacaktır.</p>						

Amaç 2	Eğitim ve öğretimin niteliğinin geliştirilmesi sağlanacaktır.						
Hedef 2.2.	Okulun ihtiyaçları ve hedefleri doğrultusunda, fiziki mekânların iyileştirilmesi sağlanacaktır.						
Performans Göstergeleri	Hedef e Etkisi (%)	Plan Dönemi Başlangıç Değeri	2024	2025	2026	2027	2028
PG 2.2.1. Okulun iyileştirilen mekân sayısı	50	1	2	3	4	5	6
PG 2.2.3 Düzenlemesi yapılan oyun alanı sayısı	50	1	2	3	4	5	6
Stratejiler	<p>S-2.2.1. Fiziki mekânların (derslikler, spor salonu, kütüphaneler, atölyeler, açık hava oyun alanları vb.) iyileştirilmesi için kamu idareleri, belediyeler ve hayırseverlerle vb. iş birlikleri yapılacaktır.</p> <p>S-2.2.2. Okul, aile ve çevre iş birliği yapılarak fiziki mekânlar iyileştirilecektir.</p> <p>S-2.2.3. Okul-aile iş birliği, farkındalık geliştirme, bilgilendirme çalışmaları yapılacaktır.</p>						

Amaç 2	Eğitim ve öğretimin niteliğinin geliştirilmesi sağlanacaktır.							
Hedef 2.3.	Eğitim ve öğretimin sağlıklı ve güvenli bir ortamda gerçekleştirilmesi için okul sağlığı ve güvenliği geliştirilecektir.							
Performans Göstergeleri	Hedef e Etkisi (%)	Plan Dönemi Başlangıç Değeri	2024	2025	2026	2027	2028	
PG 2.3.1. Okulda yaşanan kaza sayısı	15	0	0	0	0	0	0	
PG 2.3.2. Teknoloji bağımlılığıyla ilgili konularda eğitim alan kişi sayısı	Öğretmen	20	10	12	14	16	18	20
	Öğrenci		150	200	250	300	350	400
PG 2.3.3. Akran zorbalığı ve siber zorbalıkla ilgili konularda eğitim alan kişi sayısı	Öğretmen	20	8	10	12	14	16	20
	Veli		0	20	30	40	45	50
PG 2.3.4. Hijyen, gıda güvenliği, bulaşıcı hastalıklar ile ilgili konularda eğitim alan kişi sayısı	Öğretmen	20	10	12	14	16	18	20
	Veli		0	20	25	30	35	40
PG 2.3.5. Afet ve acil durum tatbikat sayısı	15	1	2	3	4	5	6	
PG 2.3.6. Sivil savunma eğitimlerine katılan öğretmen sayısı	10	6	8	10	12	15	20	
Stratejiler	<p>S-2.3.1. Öğrenci, öğretmen ve velilerde farkındalık oluşturmak için bağımlılıkla mücadele, akran zorbalığı, siber zorbalık, sağlıklı beslenme ve obezite, hijyen, bulaşıcı hastalıklar ve gıda güvenliği gibi konularda alan uzmanları ile iş birliğinde eğitimler düzenlenecektir.</p> <p>S-2.3.2. Doğa, insan ve teknoloji kaynaklı (deprem, sel, heyelan, yangın, çığ ve salgın hastalıklar vd.) afetlere karşı gerekli tedbirlerin alınması için çalışmalar yapılacaktır.</p> <p>S-2.3.3. Afet ve acil durum tatbikatları düzenlenecektir.</p> <p>S-2.3.4. Okulun afet ve acil durum eylem planının güncel tutulması sağlanacaktır.</p>							

Amaç 3	Temel eğitimde öğrencilerin kaliteli eğitime erişimleri fırsat eşitliği temelinde artırılarak bilişsel, duyuşsal ve fiziksel olarak çok yönlü gelişimleri sağlanacak ve temel hayat becerilerini edinmiş öğrenciler yetiştirilecektir.							
Hedef 3.1.	Öğrencilerin bilimsel, kültürel, sanatsal, sportif ve toplum hizmeti alanlarında ders dışı etkinliklere katılım oranı artırılacaktır.							
Performans Göstergeleri	Hedef e Etkisi (%)	Plan Dönemi Başlangıç Değeri	2024	2025	2026	2027	2028	
PG 3.1.1. Okulda bir eğitim ve öğretim döneminde bilimsel, kültürel, sanatsal ve sportif alanlarda en az bir faaliyete katılan öğrenci oranı (%)	25	50	60	70	80	80	90	
PG 3.1.2. Bir eğitim ve öğretim yılında en az iki sosyal sorumluluk ve toplum hizmeti çalışmalarına katılan öğrenci oranı (%)	25	25	30	30	40	40	50	
PG 3.1.3 Bir eğitim ve öğretim yılında yerel, ulusal ve uluslararası proje, yarışma vb. etkinliklere katılan öğrenci oranı (%)	25	25	35	45	50	50	60	
PG 3.1.4. Okulda bir eğitim ve öğretim yılında geleneksel çocuk oyunları alt başlığında en az bir faaliyete katılan öğrenci oranı (%)	25	100	100	100	100	100	100	
Stratejiler	<p>S-3.1.1. Öğrencilerin seviyelerine uygun olarak toplumsal sorunların çözümüne katkı sağlamak ve farkındalık oluşturmak amacıyla bilimsel, kültürel, sanatsal ve sportif alanlarda faaliyetler gerçekleştirilecektir.</p> <p>S-3.1.2. Çocuk oyunları faaliyetleri yürütülecek, bu faaliyetlere katılan öğrenci sayıları artırılacaktır.</p> <p>S-3.1.3. Öğretmenlerin proje eğitimlerine katılımı sağlanarak, öğrencilerle ortak projeler hazırlanması ve uygulanması sağlanacaktır.</p>							

4.5. Maliyetlendirme

	2024	2025	2026	2027	2028
Amaç 1	6000	8000	10000	12000	14000
<i>Hedef 1.1.</i>	3000	4000	5000	6000	7000
<i>Hedef 1.2.</i>	3000	4000	5000	6000	7000
Amaç 2	30000	45000	60000	75000	90000
<i>Hedef 2.1.</i>	10000	15000	20000	25000	30000
<i>Hedef 2.2.</i>	10000	15000	20000	25000	30000
<i>Hedef 2.3.</i>	10000	15000	20000	25000	30000
Amaç 3	3000	3500	4000	4500	5000
<i>Hedef 3.1.</i>	3000	3500	4000	4500	5000
TOPLAM	39000	56500	74000	91500	109000

V. BÖLÜM

İZLEME VE DEĞERLENDİRME

5. İZLEME VE DEĞERLENDİRME

Yılda iki kez okulumuzun 2024–2028 Stratejik Planı'nda yer alan performans göstergelerinin gerçekleşme düzeyleri tespit edilecektir. Yılın ilk altı aylık döneminde planlama ekibi tarafından ara izleme gerçekleştirilecektir. Harcama birimlerinden sorumlu oldukları performans göstergeleri ve stratejiler ile ilgili gerçekleşme durumlarına ilişkin veriler toplanacaktır. İkinci izleme döneminde ise yıl sonu gerçekleşme durumları tespit edilecektir. Hazırlanan rapor okul idaresine sunulacaktır.

Bu bağlamda; amaçlara ulaşabilmek için oluşabilecek riskler tespit edilerek gerekli tedbirlerin alınması sağlanacaktır. Stratejik plan değerlendirme raporu için belirlenmiş olan üç amaç ve bu amaçları gerçekleştirmek için konulmuş olan hedeflerden sorumlu olan birimlerin belirlenmiş olan sürelerde raporlarını hazırlamaları gerekmektedir.

